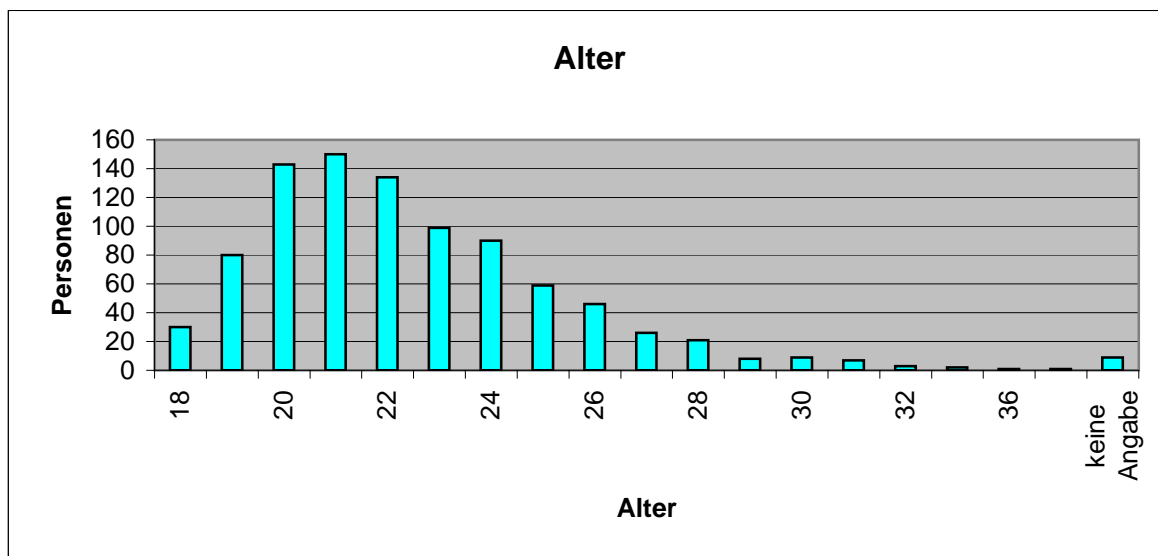


Befragung zur Wohnzufriedenheit vom 20.11. bis 10.12.2006 - Ergebnisse

Alter

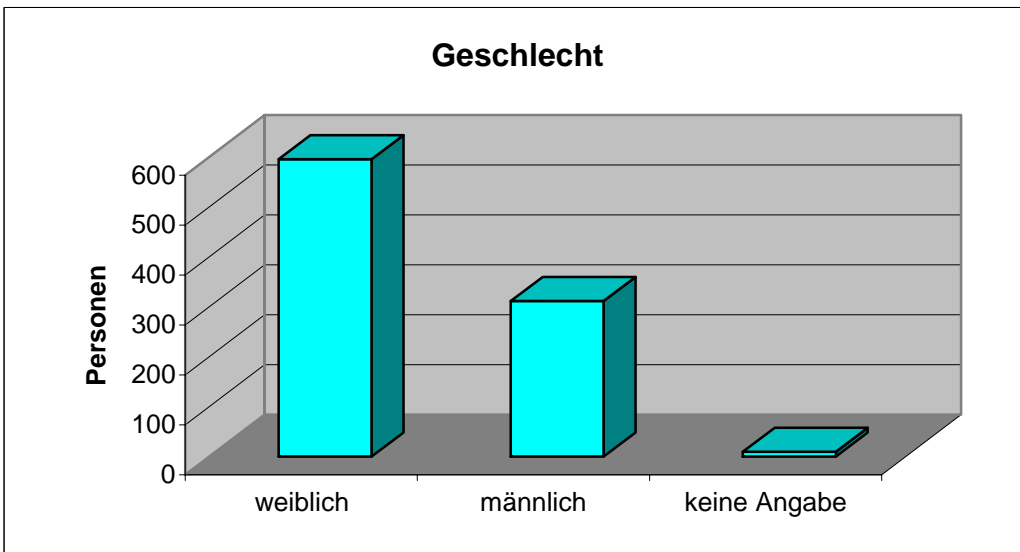
Alter	Anzahl	
18	30	3,3%
19	80	8,7%
20	143	15,6%
21	150	16,3%
22	134	14,6%
23	99	10,8%
24	90	9,8%
25	59	6,4%
26	46	5,0%
27	26	2,8%
28	21	2,3%
29	8	0,9%
30	9	1,0%
31	7	0,8%
32	3	0,3%
33	2	0,2%
36	1	0,1%
37	1	0,1%
keine Angabe	9	1,0%



Befragung zur Wohnzufriedenheit vom 20.11. bis 10.12.2006 - Ergebnisse

Geschlecht

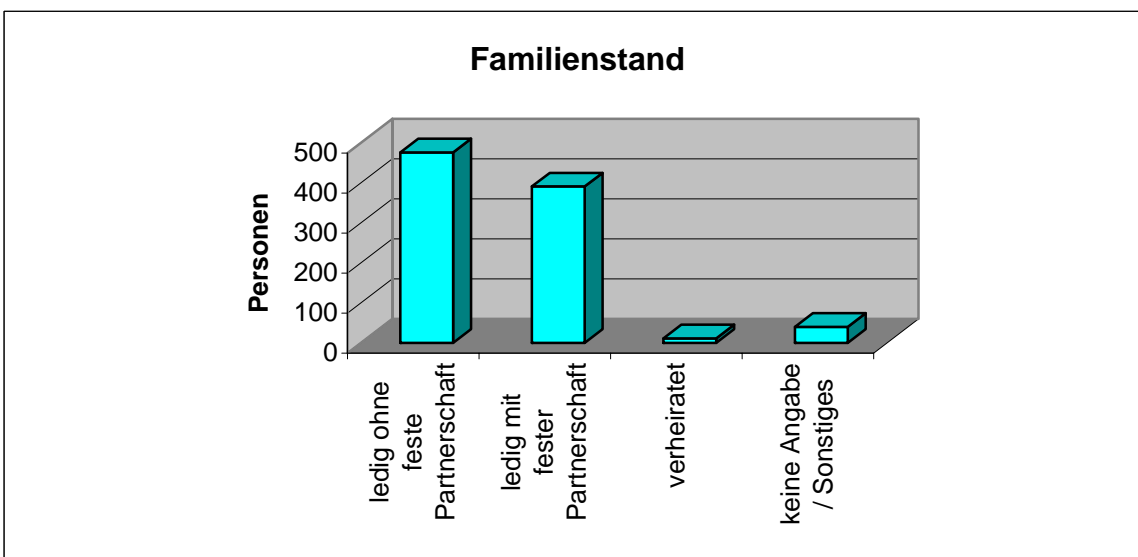
Geschlecht	Anzahl	
weiblich	596	64,9%
männlich	312	34,0%
keine Angabe	10	1,1%



Befragung zur Wohnzufriedenheit vom 20.11. bis 10.12.2006 - Ergebnisse

Familienstand

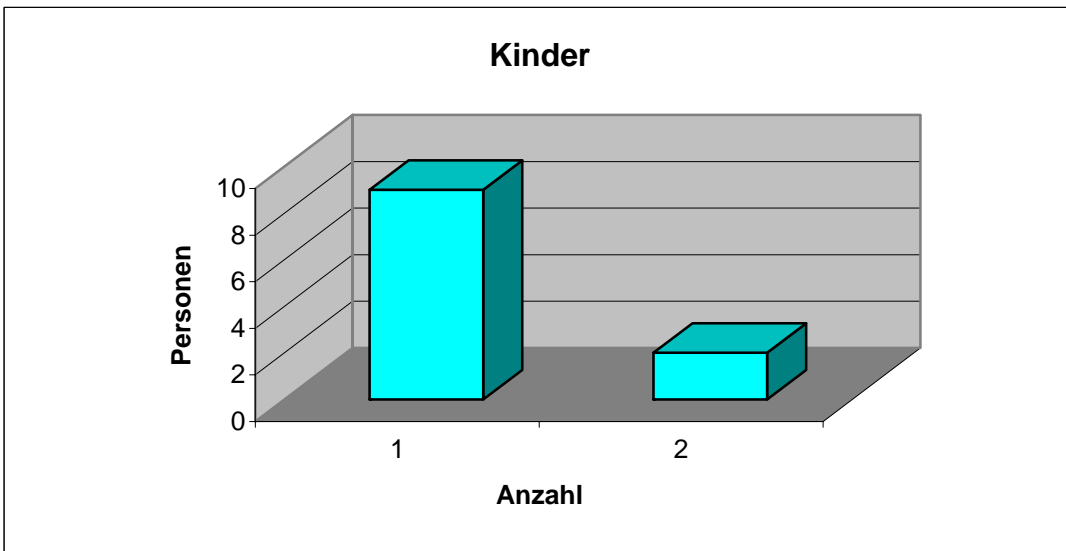
Familienstand	Anzahl	
ledig ohne feste Partnerschaft	476	51,9%
ledig mit fester Partnerschaft	391	42,6%
verheiratet	11	1,2%
keine Angabe / Sonstiges	40	4,4%



Befragung zur Wohnzufriedenheit vom 20.11. bis 10.12.2006 - Ergebnisse

Kinder?

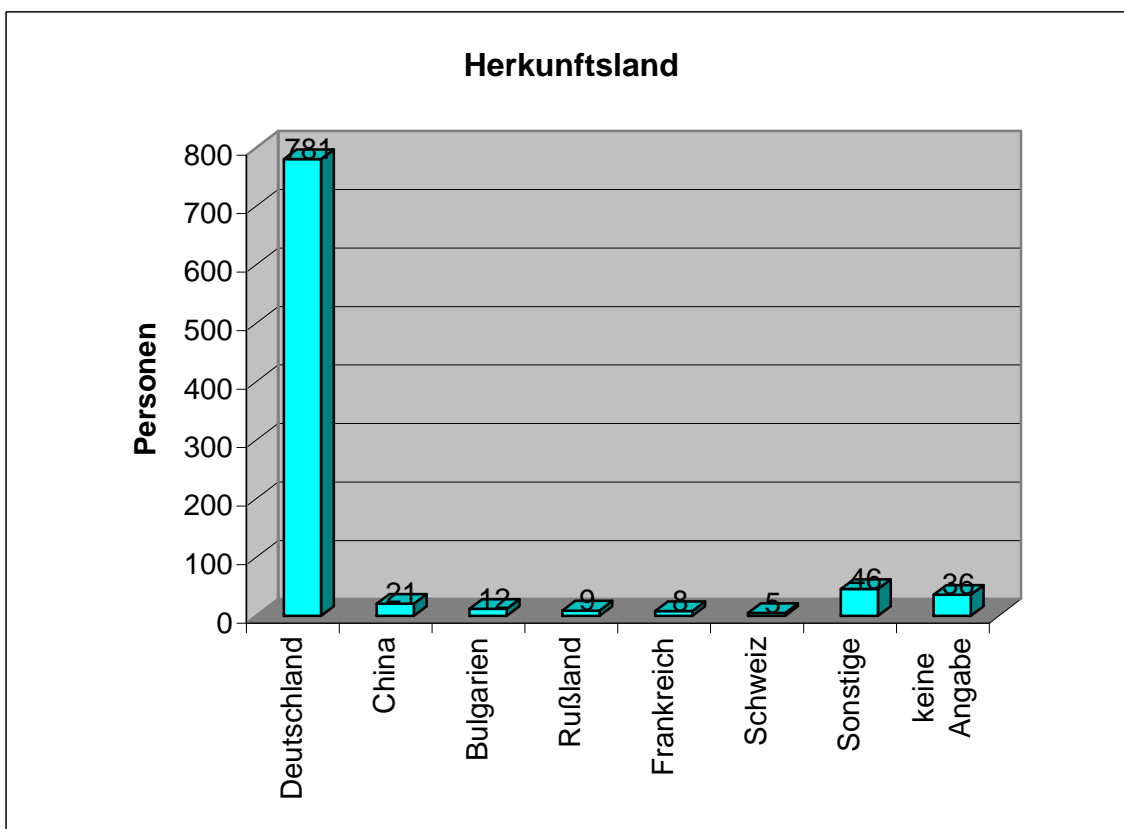
Kinder	Anzahl	
1	9	1,0%
2	2	0,2%



Befragung zur Wohnzufriedenheit vom 20.11. bis 10.12.2006 - Ergebnisse

Herkunftsland?

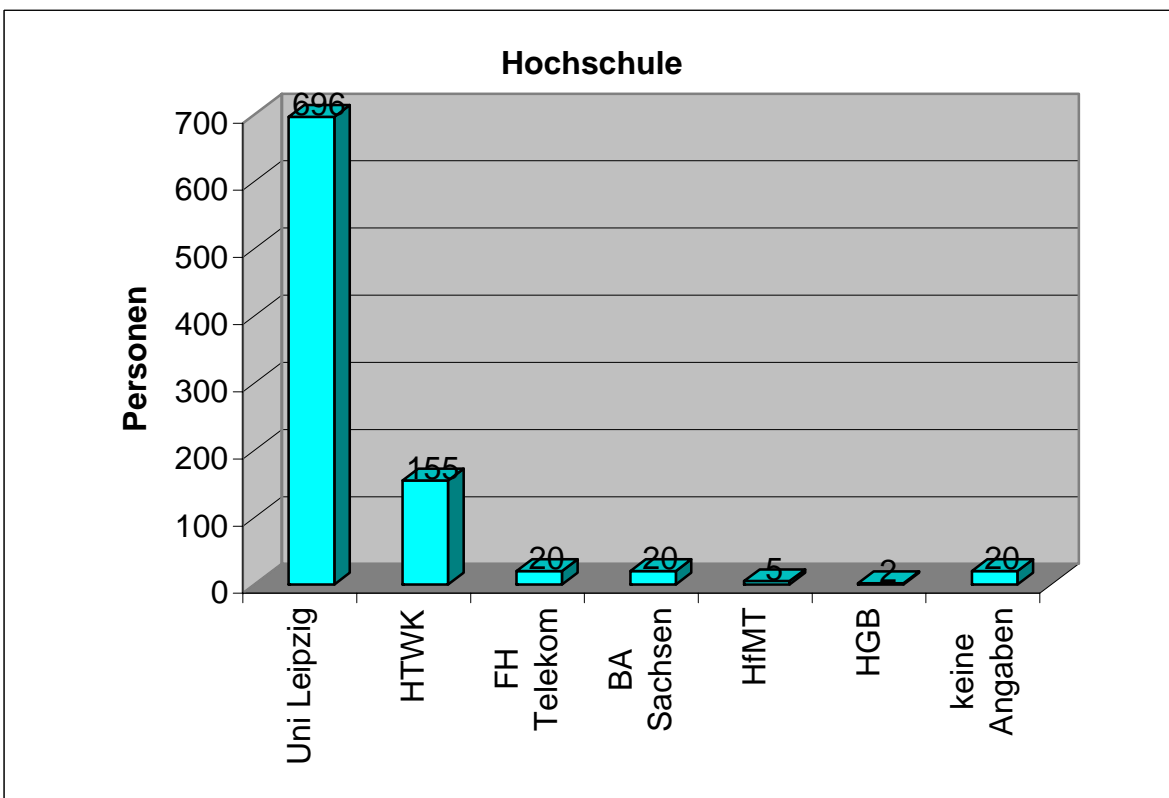
Herkunftsland	Anzahl	
Deutschland	781	85,1%
China	21	2,3%
Bulgarien	12	1,3%
Rußland	9	1,0%
Frankreich	8	0,9%
Schweiz	5	0,5%
Sonstige	46	5,0%
keine Angabe	36	3,9%



Befragung zur Wohnzufriedenheit vom 20.11. bis 10.12.2006 - Ergebnisse

Hochschule?

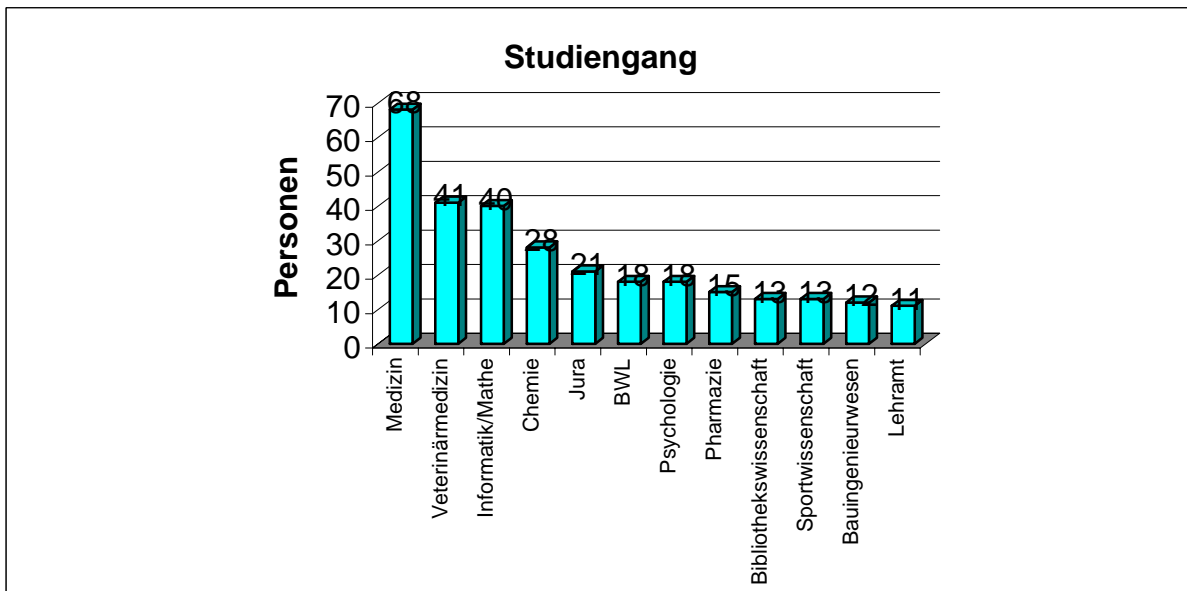
Hochschule	Anzahl	
Uni Leipzig	696	75,8%
HTWK	155	16,9%
FH Telekom	20	2,2%
BA Sachsen	20	2,2%
HfMT	5	0,5%
HGB	2	0,2%
keine Angaben	20	2,2%



Befragung zur Wohnzufriedenheit vom 20.11. bis 10.12.2006 - Ergebnisse

Studiengang?

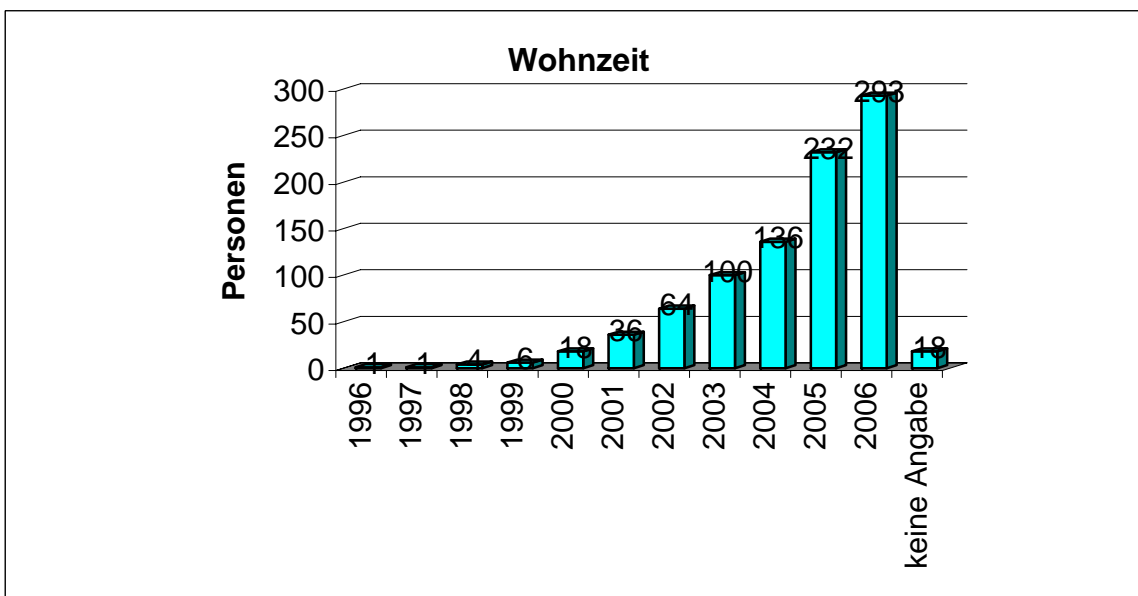
Studiengang	Anzahl	
Medizin	68	7,4%
Veterinärmedizin	41	4,5%
Informatik/Mathe	40	4,4%
Chemie	28	3,1%
Jura	21	2,3%
BWL	18	2,0%
Psychologie	18	2,0%
Pharmazie	15	1,6%
Bibliothekswissenschaft	13	1,4%
Sportwissenschaft	13	1,4%
Bauingenieurwesen	12	1,3%
Lehramt	11	1,2%



Befragung zur Wohnzufriedenheit vom 20.11. bis 10.12.2006 - Ergebnisse

Seit wann wohnen Sie in diesem Wohnheim?

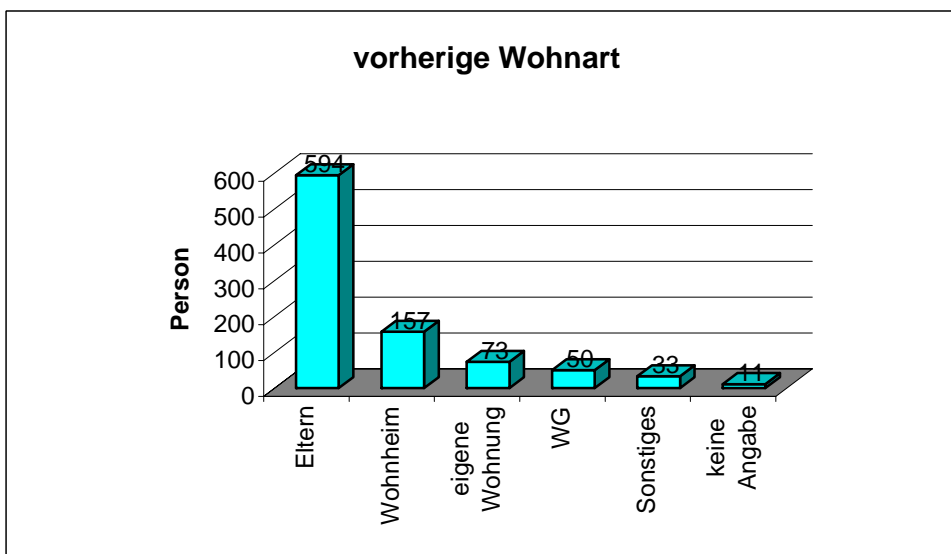
Wohnzeit	Anzahl	
1996	1	0,1%
1997	1	0,1%
1998	4	0,4%
1999	6	0,7%
2000	18	2,0%
2001	36	3,9%
2002	64	7,0%
2003	100	10,9%
2004	136	14,8%
2005	232	25,3%
2006	293	31,9%
keine Angabe	18	2,0%



Befragung zur Wohnzufriedenheit vom 20.11. bis 10.12.2006 - Ergebnisse

Wo haben Sie vorher gewohnt?

vorherige Wohnart	Anzahl	
Eltern	594	64,7%
Wohnheim	157	17,1%
eigene Wohnung	73	8,0%
WG	50	5,4%
Sonstiges	33	3,6%
keine Angabe	11	1,2%

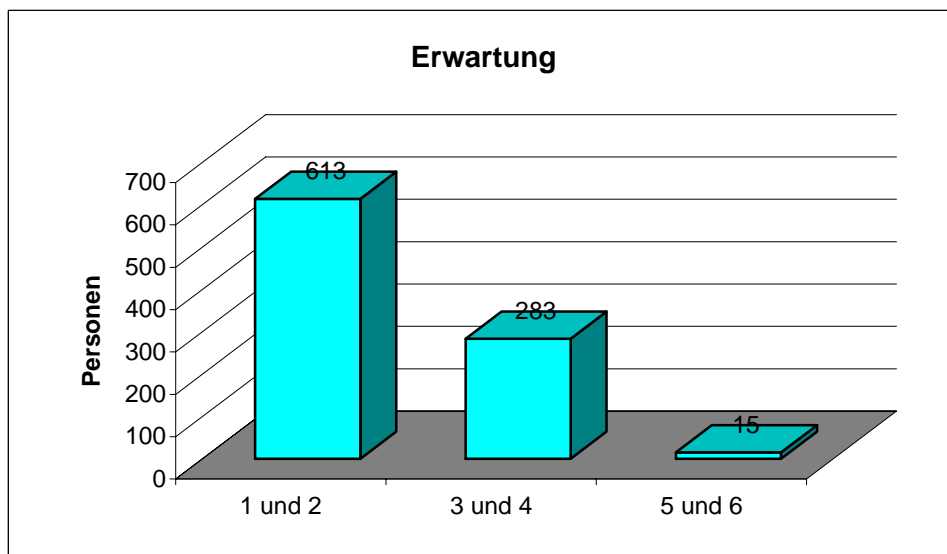


Befragung zur Wohnzufriedenheit vom 20.11. bis 10.12.2006 - Ergebnisse

Entspricht Ihr Wohnheim Ihren Erwartungen?

Bewertung	Anzahl	
1 und 2	613	66,8%
3 und 4	283	30,8%
5 und 6	15	1,6%

Gesamtdurchschnitt	2,3
--------------------	-----

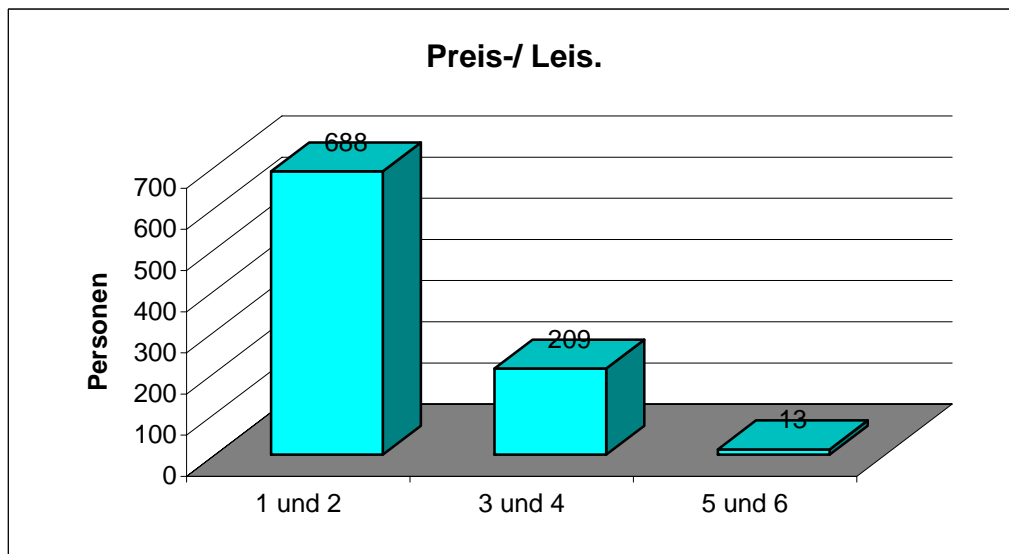


Befragung zur Wohnzufriedenheit vom 20.11. bis 10.12.2006 - Ergebnisse

Wie beurteilen Sie das Preis-/ Leistungsverhältnis?

Preis-/ Leistungsverhältnis	Anzahl	
1 und 2	688	74,9%
3 und 4	209	22,8%
5 und 6	13	1,4%

Gesamtdurchschnitt	2,1
--------------------	-----

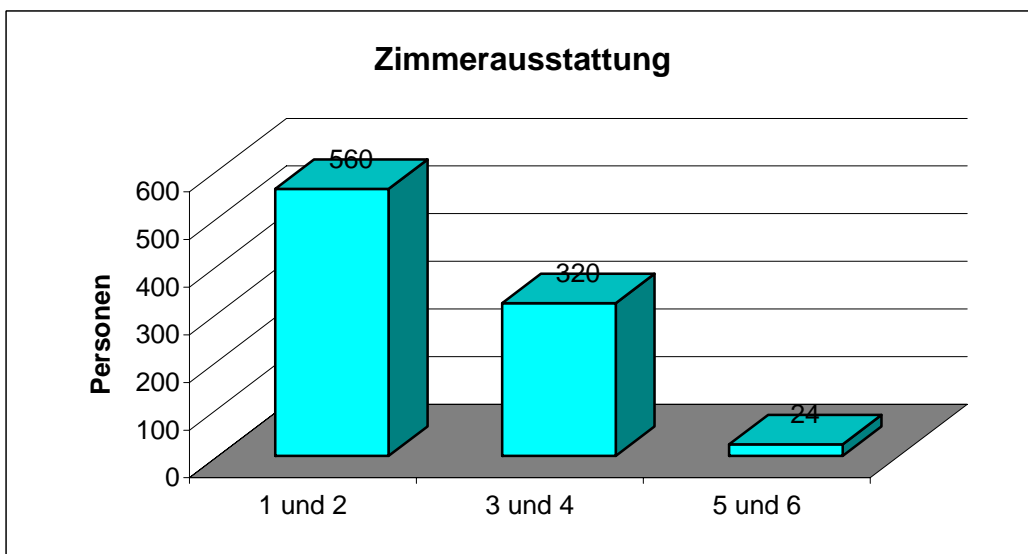


Befragung zur Wohnzufriedenheit vom 20.11. bis 10.12.2006 - Ergebnisse

Wie beurteilen Sie die Zimmerausstattung?

Zimmerausstattung	Anzahl	
1 und 2	560	61,0%
3 und 4	320	34,9%
5 und 6	24	2,6%

Gesamtdurchschnitt	2,4
--------------------	-----

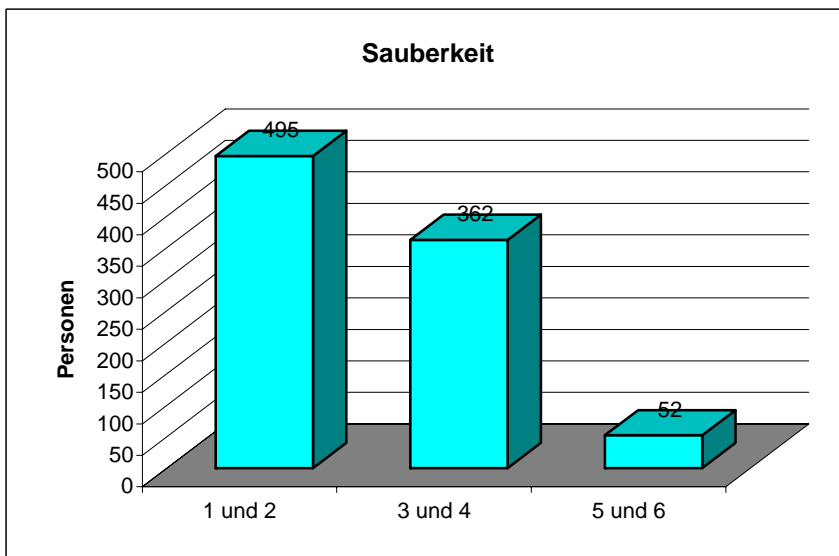


Befragung zur Wohnzufriedenheit vom 20.11. bis 10.12.2006 - Ergebnisse

Wie schätzen Sie Ordnung und Sauberkeit in Ihrer Wohnanlage ein?

Sauberkeit	Anzahl	
1 und 2	495	53,9%
3 und 4	362	39,4%
5 und 6	52	5,7%

Gesamtdurchschnitt	2,6
--------------------	-----

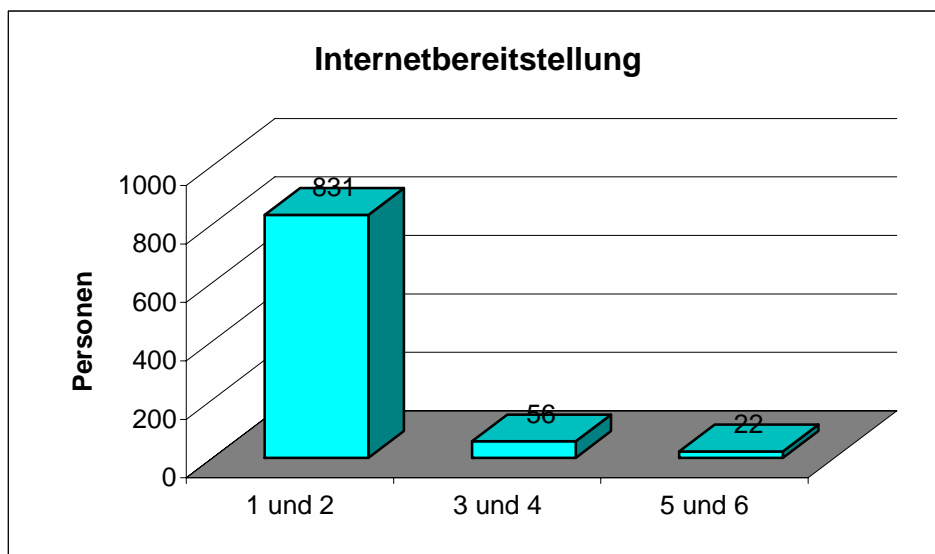


Befragung zur Wohnzufriedenheit vom 20.11. bis 10.12.2006 - Ergebnisse

Wie beurteilen Sie die Internetbereitstellung?

Internetbereitstellung	Anzahl	
1 und 2	831	90,5%
3 und 4	56	6,1%
5 und 6	22	2,4%

Gesamtdurchschnitt	1,5
--------------------	-----

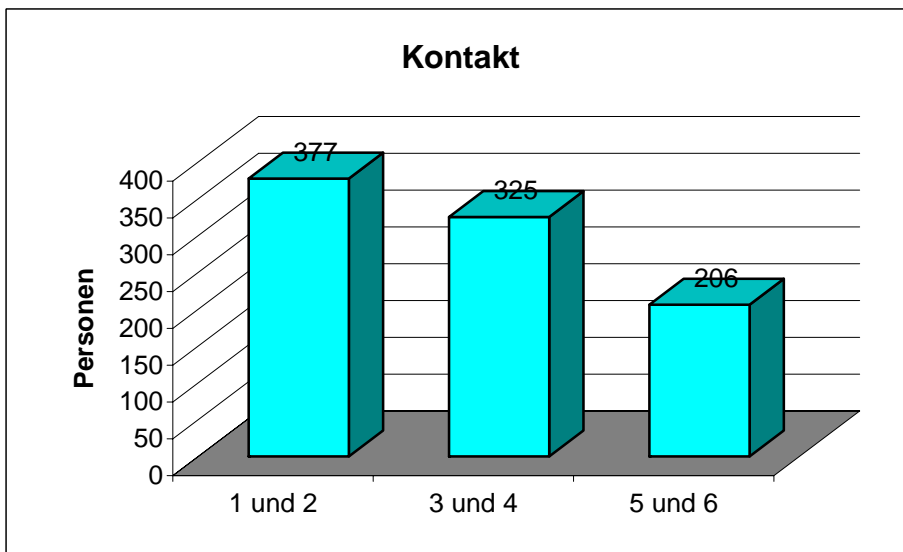


Befragung zur Wohnzufriedenheit vom 20.11. bis 10.12.2006 - Ergebnisse

Wie ist der Kontakt zu Ihren Mitbewohnern?

Kontakt	Anzahl	
1 und 2	377	41,1%
3 und 4	325	35,4%
5 und 6	206	22,4%

Gesamtdurchschnitt	3,1
--------------------	-----

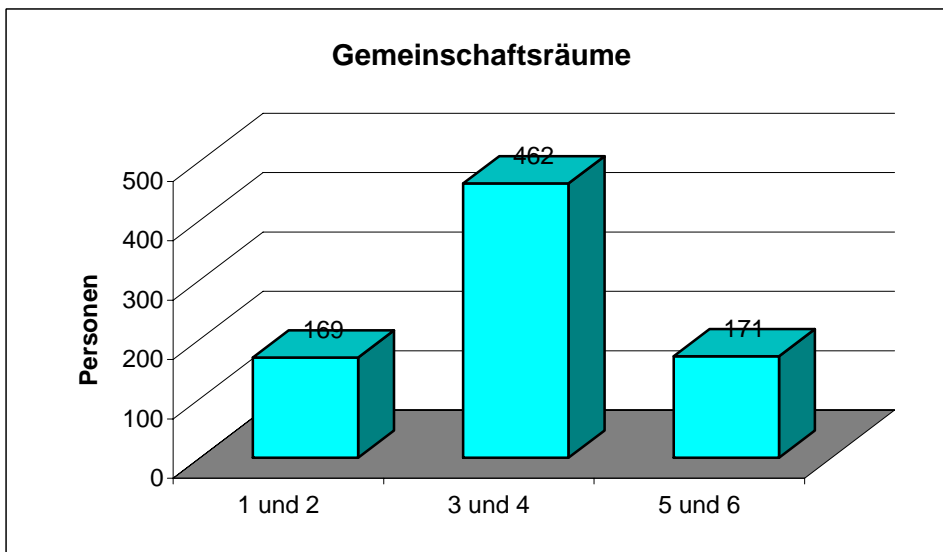


Befragung zur Wohnzufriedenheit vom 20.11. bis 10.12.2006 - Ergebnisse

Wie zufrieden sind Sie mit den Gemeinschaftsräumen in Ihrem Wohnheim?

Gemeinschaftsräume	Anzahl	
1 und 2	169	18,4%
3 und 4	462	50,3%
5 und 6	171	18,6%

Gesamtdurchschnitt	3,5
--------------------	-----

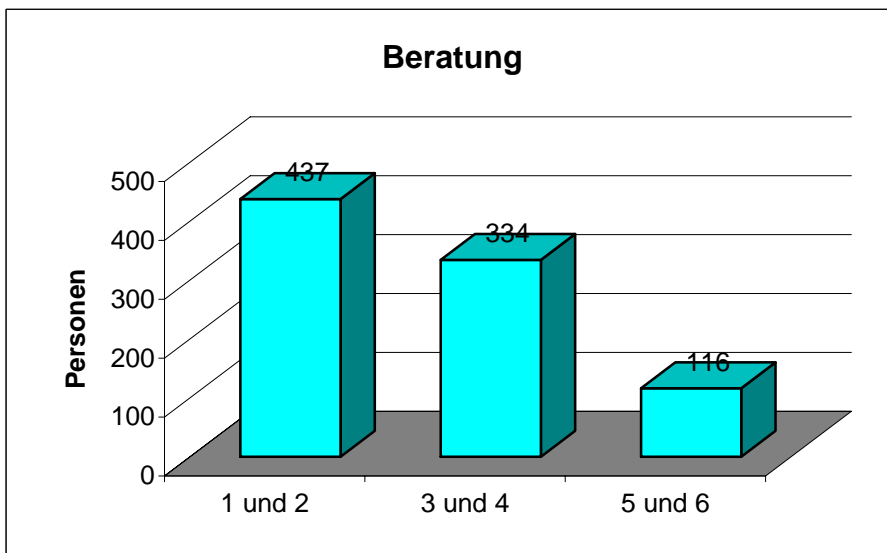


Befragung zur Wohnzufriedenheit vom 20.11. bis 10.12.2006 - Ergebnisse

Wurden Sie bei Zimmerfindung gut beraten?

Beratung	Anzahl	
1 und 2	437	47,6%
3 und 4	334	36,4%
5 und 6	116	12,6%

Gesamtdurchschnitt	2,8
--------------------	-----

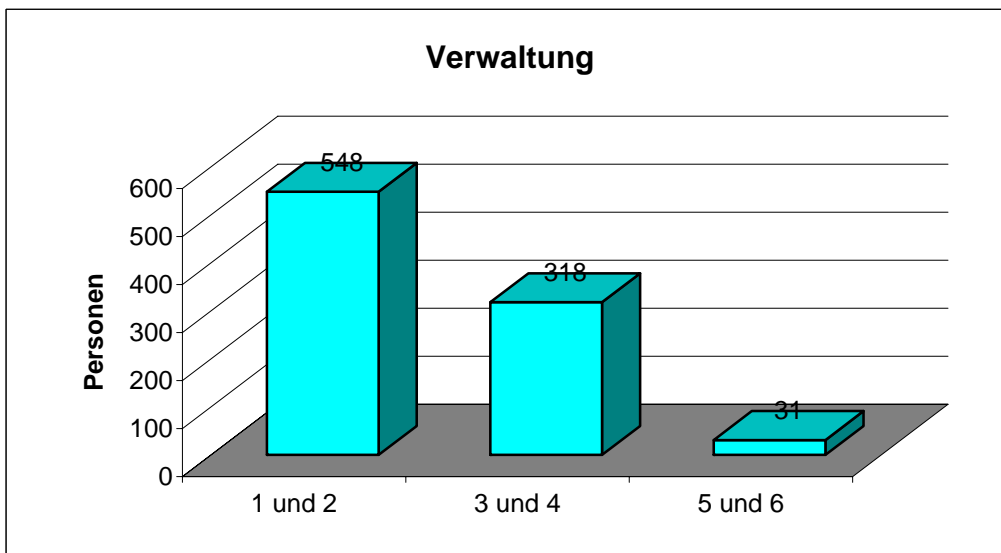


Befragung zur Wohnzufriedenheit vom 20.11. bis 10.12.2006 - Ergebnisse

Wie zufrieden sind Sie mit der Verwaltung des Studentischen Wohnens?

Verwaltung	Anzahl	
1 und 2	548	59,7%
3 und 4	318	34,6%
5 und 6	31	3,4%

Gesamtdurchschnitt	2,4
--------------------	-----

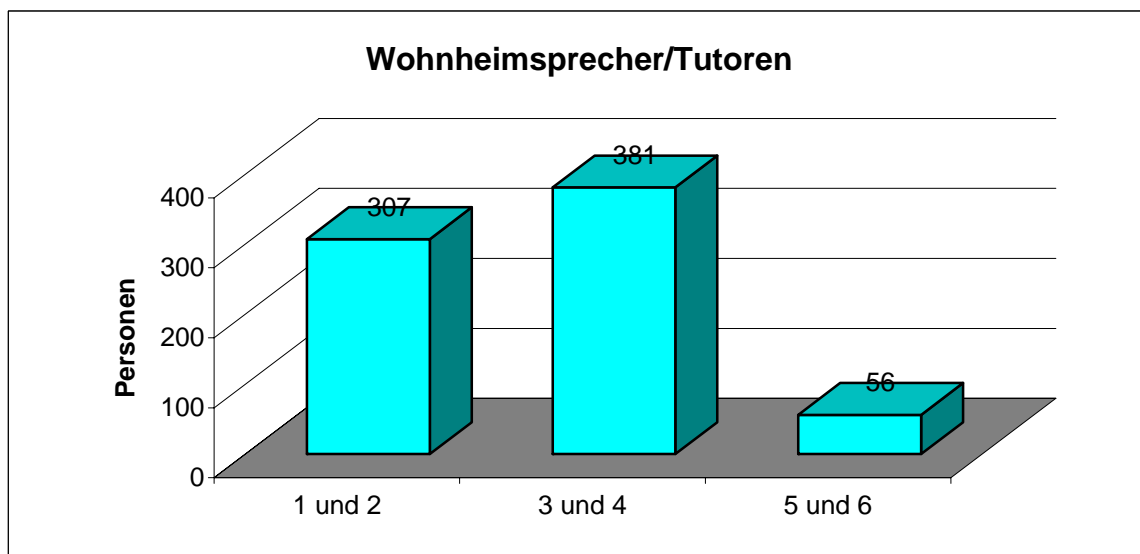


Befragung zur Wohnzufriedenheit vom 20.11. bis 10.12.2006 - Ergebnisse

Wie beurteilen Sie die studentischen Wohnheimsprecher/ Tutoren in Ihrer Wohnanlage?

Wohnheimsprecher/Tutoren	Anzahl	
1 und 2	307	33,4%
3 und 4	381	41,5%
5 und 6	56	6,1%

Gesamtdurchschnitt	2,8
--------------------	-----

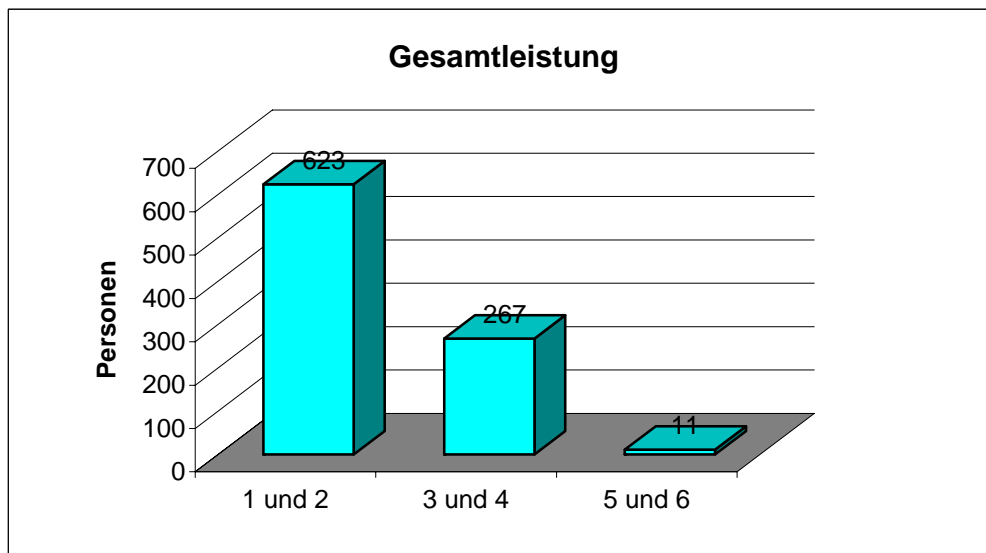


Befragung zur Wohnzufriedenheit vom 20.11. bis 10.12.2006 - Ergebnisse

Wie beurteilen Sie die Gesamtleistung des Studentischen Wohnens?

Gesamtleistung	Anzahl	
1 und 2	623	67,9%
3 und 4	267	29,1%
5 und 6	11	1,2%

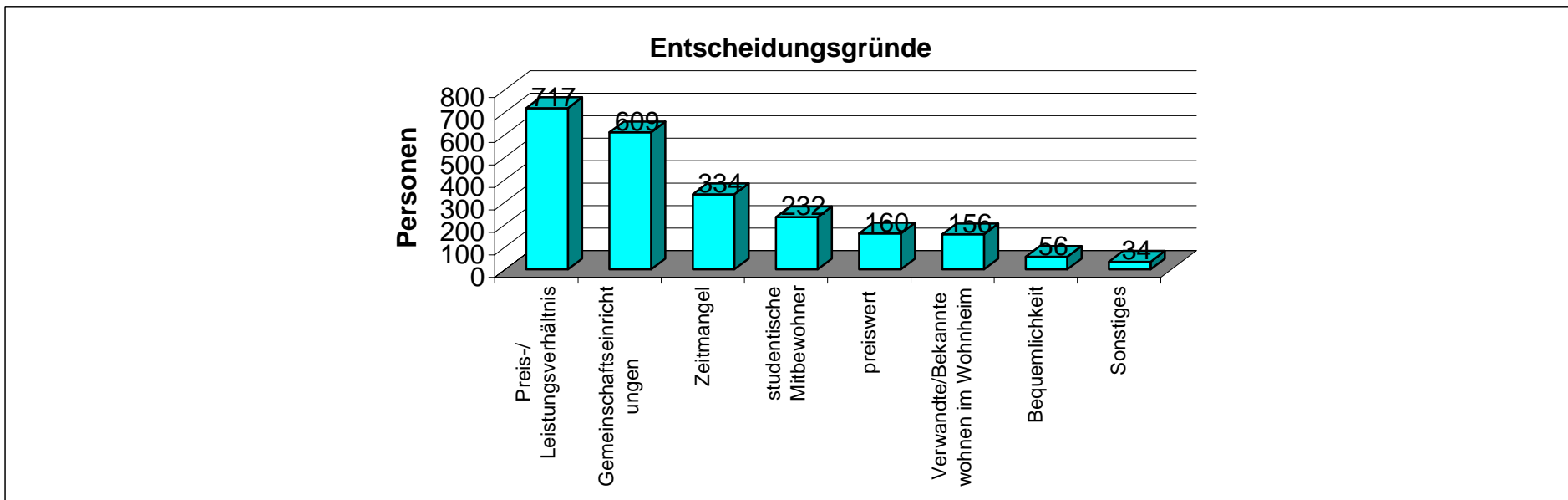
Gesamtdurchschnitt	2,3
--------------------	-----



Befragung zur Wohnzufriedenheit vom 20.11. bis 10.12.2006 - Ergebnisse

Weshalb haben Sie sich für das Wohnen im Wohnheim entschieden?

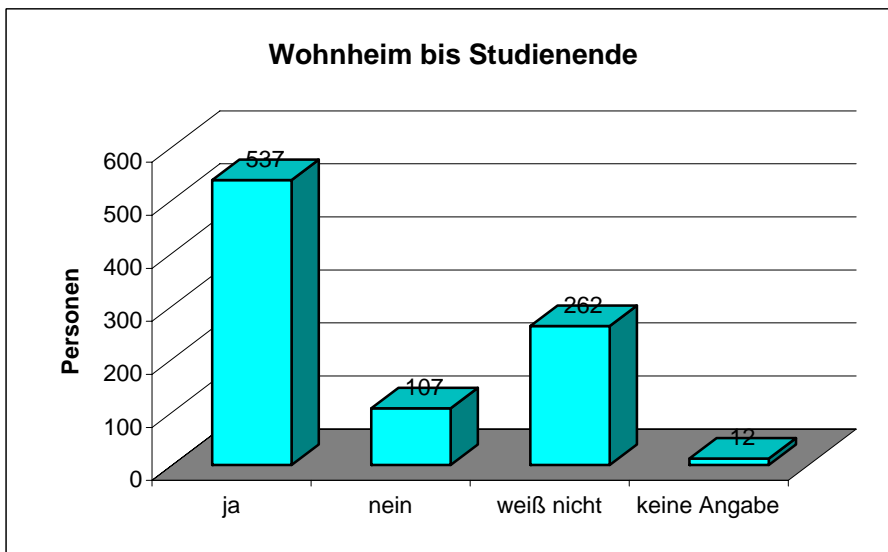
Wert	Anzahl	
Preis-/ Leistungsverhältnis	717	78,1%
Gemeinschaftseinrichtungen	609	66,3%
Zeitmangel	334	36,4%
studentische Mitbewohner	232	25,3%
preiswert	160	17,4%
Verwandte/Bekannte wohnen im Wohnheim	156	17,0%
Bequemlichkeit	56	6,1%
Sonstiges	34	3,7%



Befragung zur Wohnzufriedenheit vom 20.11. bis 10.12.2006 - Ergebnisse

Haben Sie vor bis zum Ende des Studiums im Wohnheim zu bleiben?

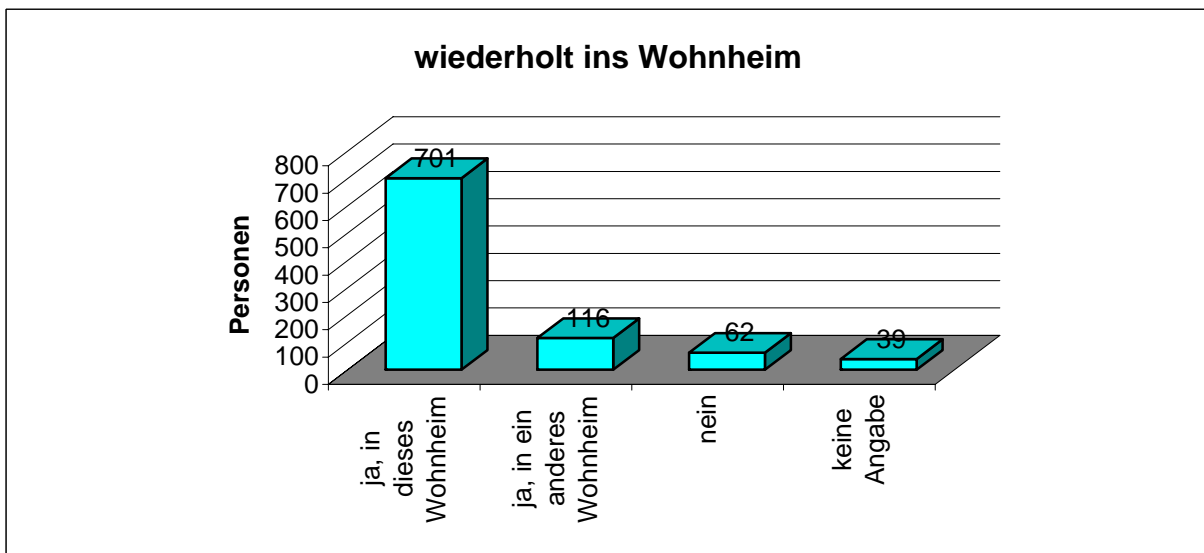
Wohnheim bis Studienende	Anzahl	
ja	537	58,5%
nein	107	11,7%
weiß nicht	262	28,5%
keine Angabe	12	1,3%



Befragung zur Wohnzufriedenheit vom 20.11. bis 10.12.2006 - Ergebnisse

Würden Sie nochmal in dieses oder ein anderes Wohnheim einziehen ?

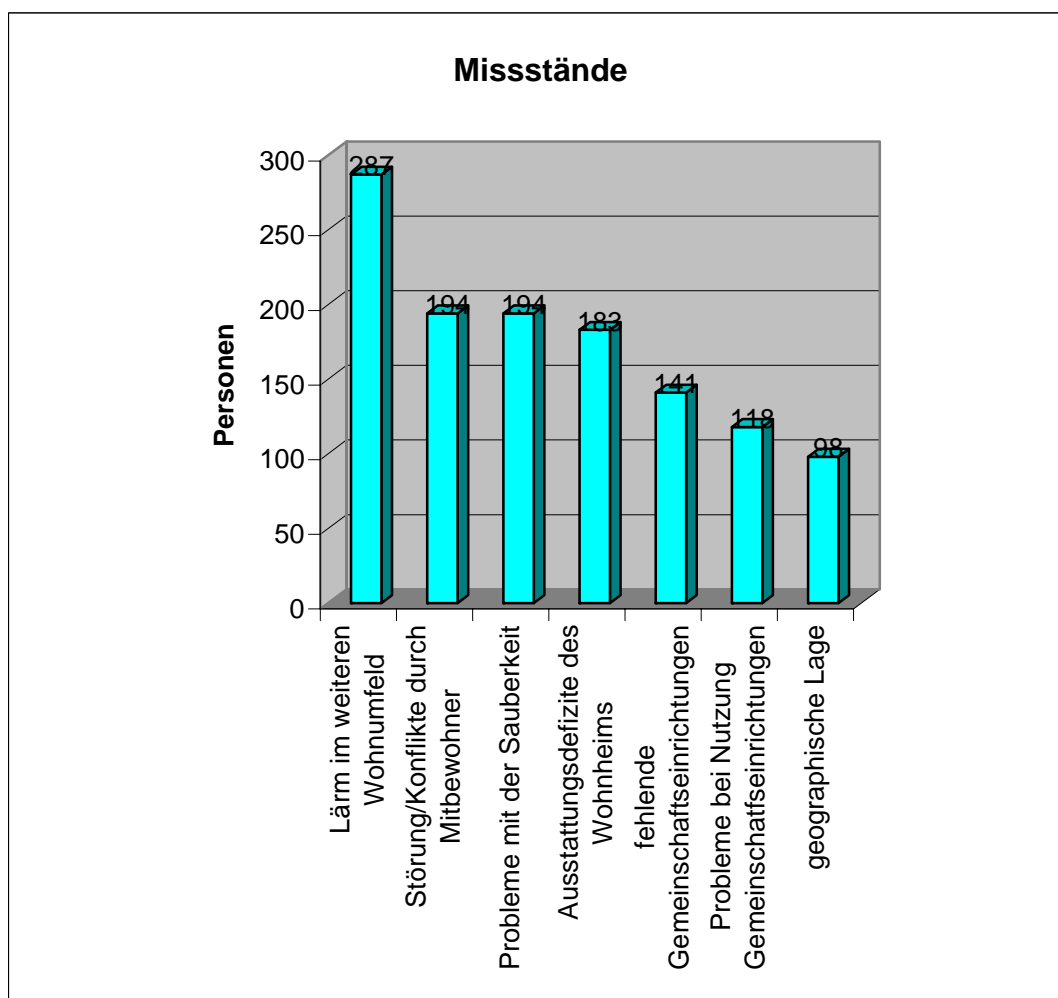
wiederholt ins Wohnheim	Anzahl	
ja, in dieses Wohnheim	701	76,4%
ja, in ein anderes Wohnheim	116	12,6%
nein	62	6,8%
keine Angabe	39	4,2%



Befragung zur Wohnzufriedenheit vom 20.11. bis 10.12.2006 - Ergebnisse

Gibt es darüber hinaus etwas, was Sie an Ihrer Wohnsituation stört?

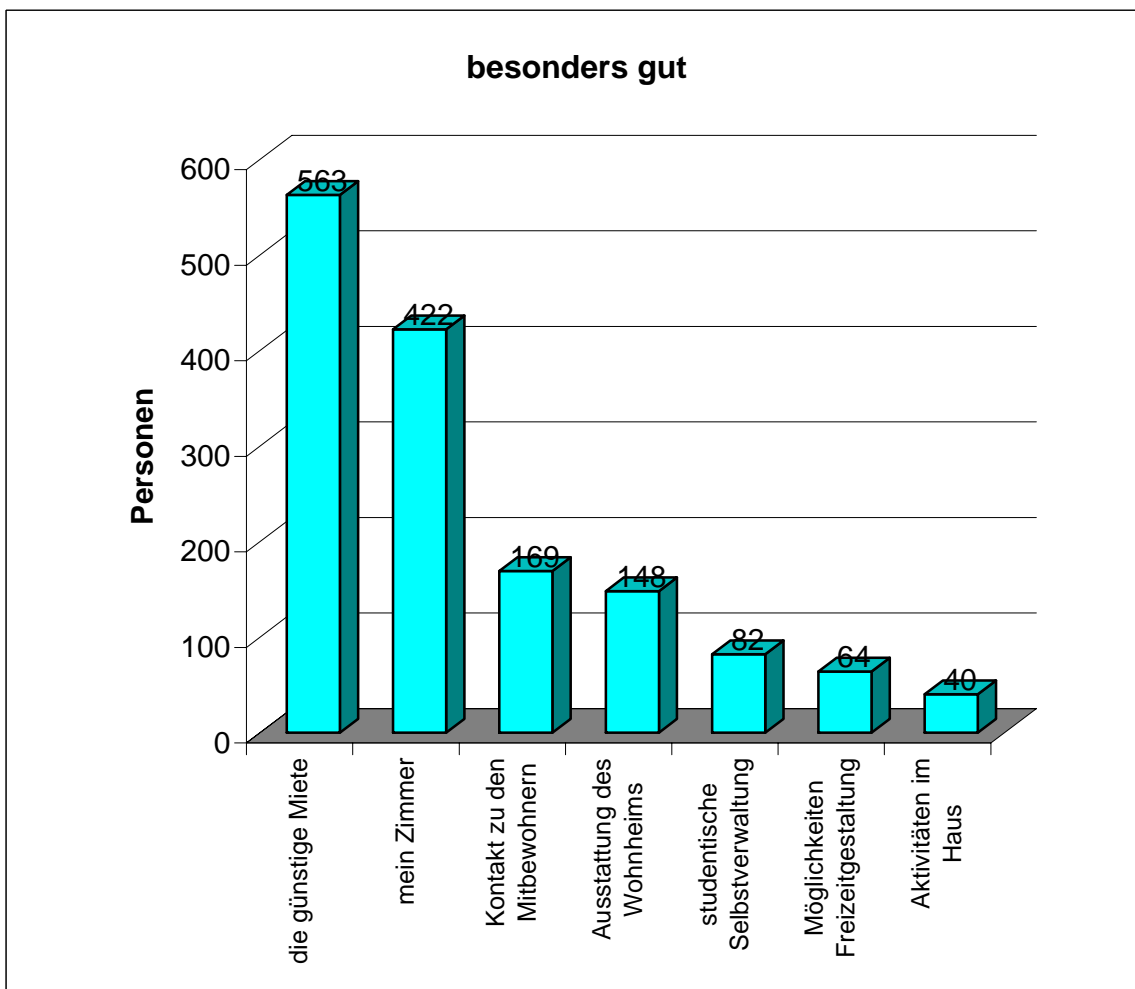
Misstände	Anzahl	
Lärm im weiteren Wohnumfeld	287	31,3%
Störung/Konflikte durch Mitbewohner	194	21,1%
Probleme mit der Sauberkeit	194	21,1%
Ausstattungsdefizite des Wohnheims	183	19,9%
fehlende Gemeinschaftseinrichtungen	141	15,4%
Probleme bei Nutzung Gemeinschaftseinrichtungen	118	12,9%
geographische Lage	98	10,7%
Situation im Stadtteil	43	4,7%



Befragung zur Wohnzufriedenheit vom 20.11. bis 10.12.2006 - Ergebnisse

Was gefällt Ihnen an ihrer Wohnsituation besonders gut?

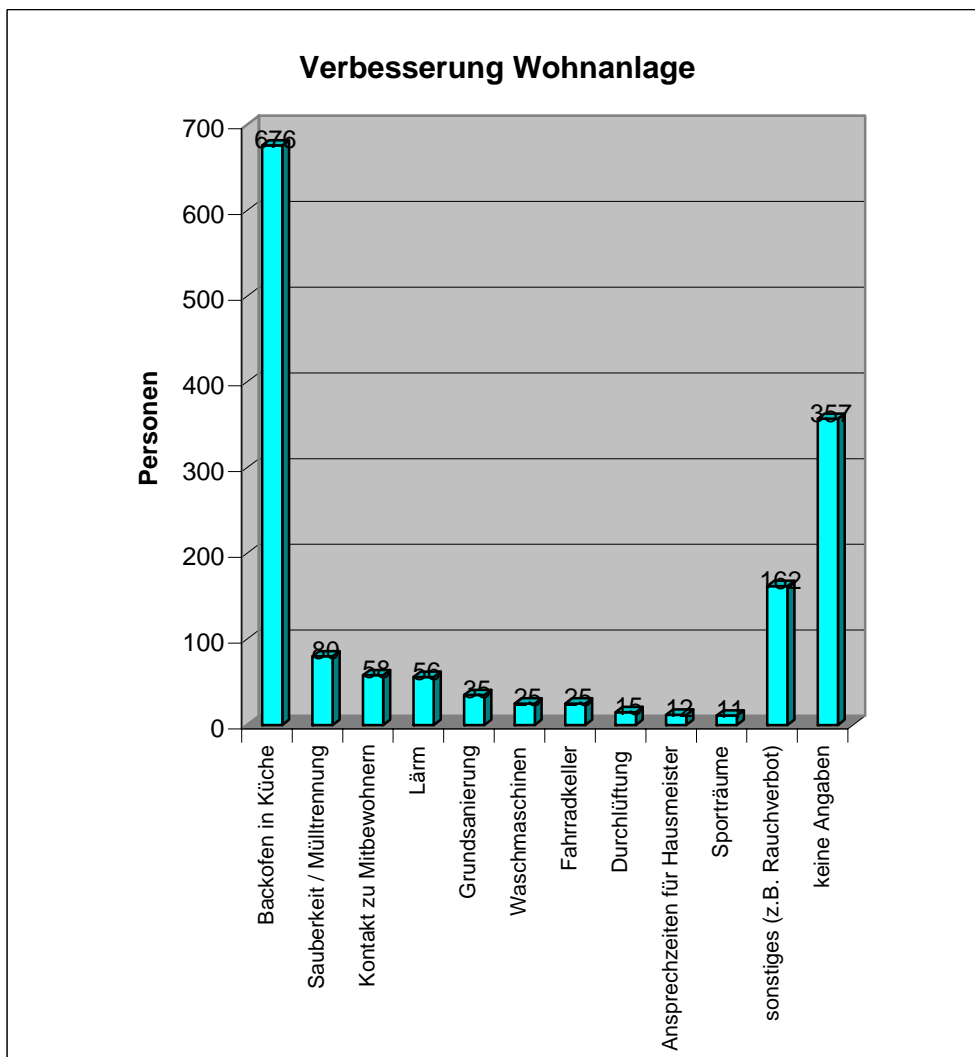
besonders gut	Anzahl	
die günstige Miete	563	61,3%
mein Zimmer	422	46,0%
Kontakt zu den Mitbewohnern	169	18,4%
Ausstattung des Wohnheims	148	16,1%
studentische Selbstverwaltung	82	8,9%
Möglichkeiten Freizeitgestaltung	64	7,0%
Aktivitäten im Haus	40	4,4%



Befragung zur Wohnzufriedenheit vom 20.11. bis 10.12.2006 - Ergebnisse

Was sollte sich in Ihrer Wohnanlage aus Ihrer Sicht verbessern/ verändern?

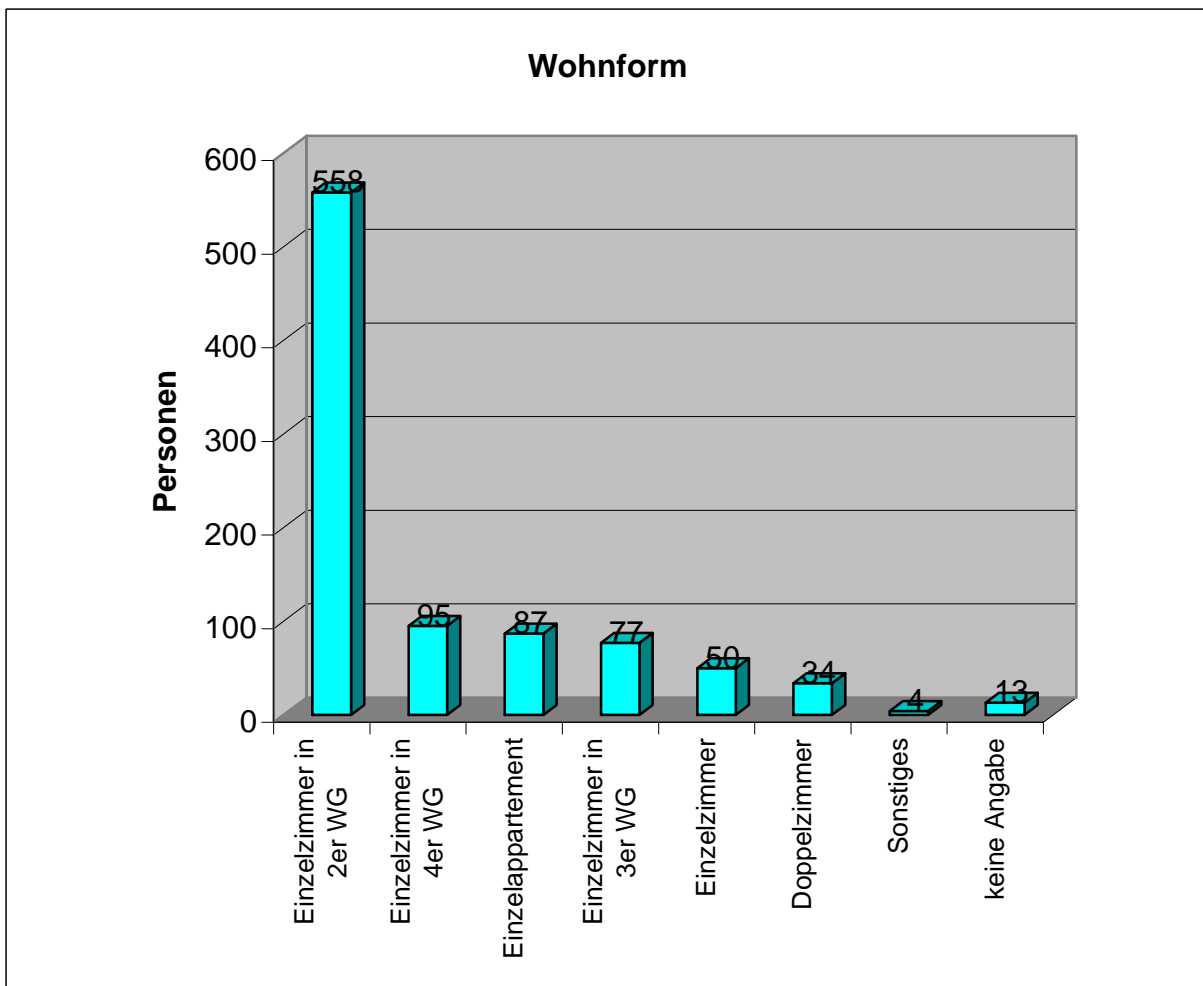
Verbesserung Wohnanlage	Anzahl	
Backofen in Küche	676	73,6%
Sauberkeit / Mülltrennung	80	8,7%
Kontakt zu Mitbewohnern	58	6,3%
Lärm	56	6,1%
Grundsanierung	35	3,8%
Waschmaschinen	25	2,7%
Fahrradkeller	25	2,7%
Durchlüftung	15	1,6%
Ansprechzeiten für Hausmeister	12	1,3%
Sporträume	11	1,2%
sonstiges (z.B. Rauchverbot)	162	17,6%
keine Angaben	357	38,9%



Befragung zur Wohnzufriedenheit vom 20.11. bis 10.12.2006 - Ergebnisse

In welcher Wohnform wohnen Sie derzeit?

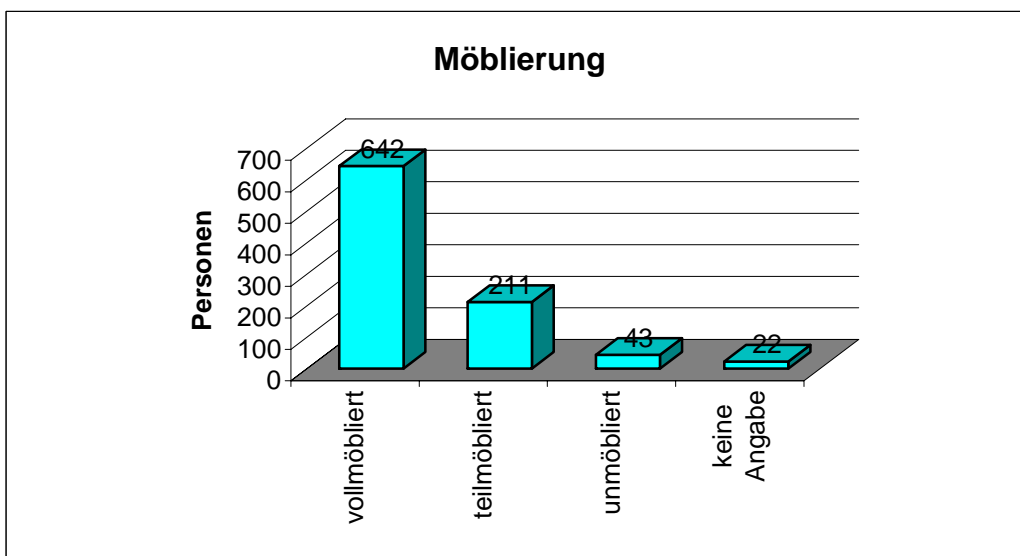
Wohnform	Anzahl	
Einzelzimmer in 2er WG	558	60,8%
Einzelzimmer in 4er WG	95	10,3%
Einzelappartement	87	9,5%
Einzelzimmer in 3er WG	77	8,4%
Einzelzimmer	50	5,4%
Doppelzimmer	34	3,7%
Sonstiges	4	0,4%
keine Angabe	13	1,4%



Befragung zur Wohnzufriedenheit vom 20.11. bis 10.12.2006 - Ergebnisse

Wie bevorzugen Sie ein Zimmer?

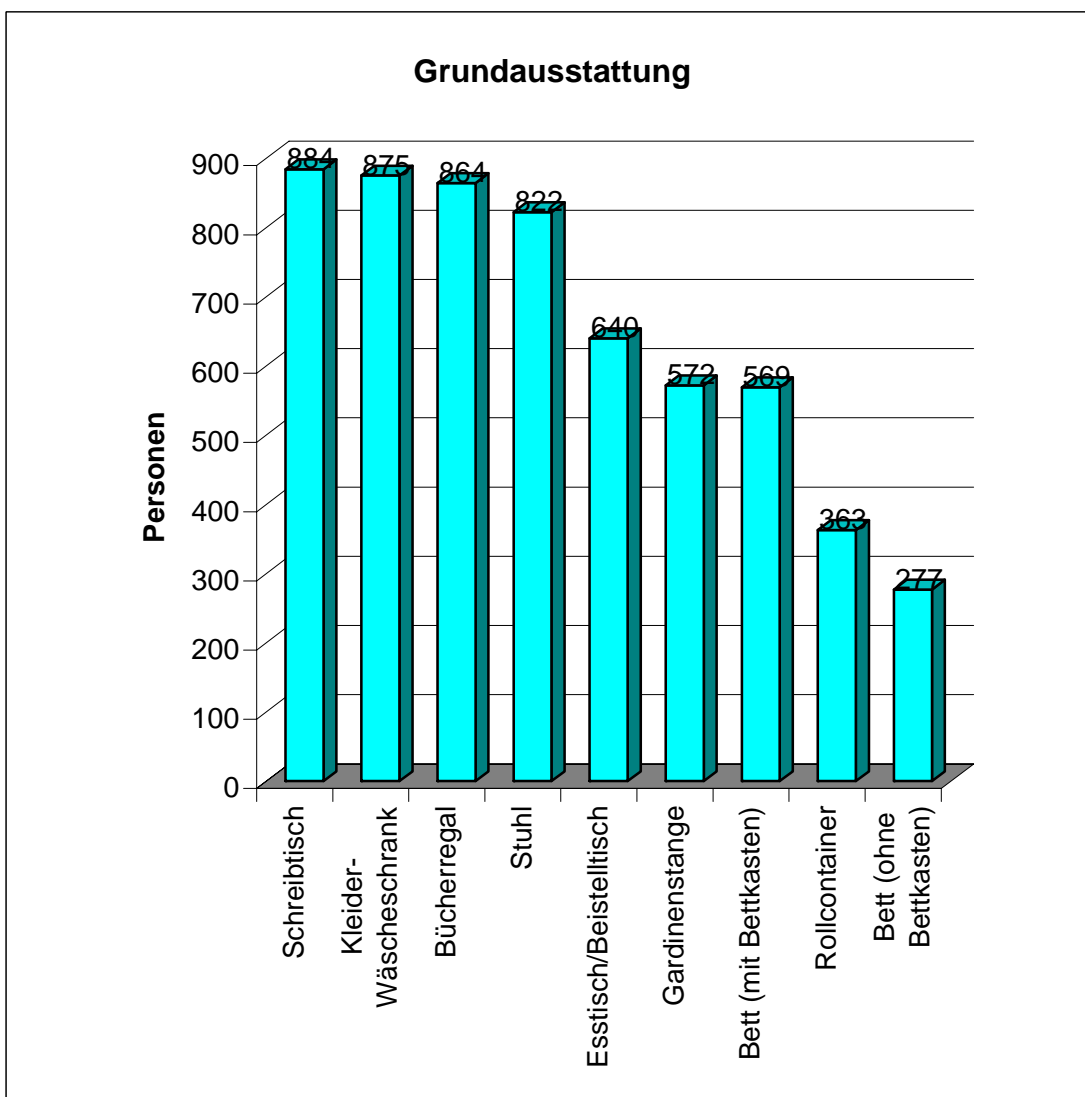
Möbliering	Anzahl	
vollmöbliert	642	69,9%
teilmöbliert	211	23,0%
unmöbliert	43	4,7%
keine Angabe	22	2,4%



Befragung zur Wohnzufriedenheit vom 20.11. bis 10.12.2006 - Ergebnisse

Welche Möbel sollten als Grundausrüstung vom Studentenwerk gestellt sein?

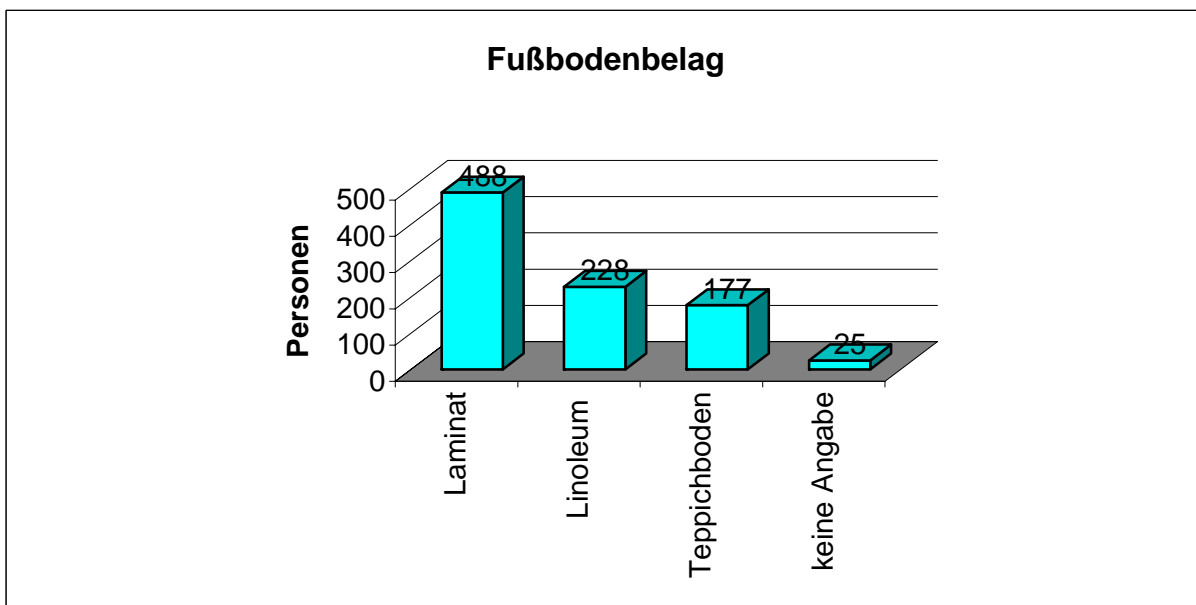
Grundausrüstung	Anzahl	
Schreibtisch	884	96,3%
Kleider-Wäscheschrank	875	95,3%
Bücherregal	864	94,1%
Stuhl	822	89,5%
Esstisch/Beistelltisch	640	69,7%
Gardinenstange	572	62,3%
Bett (mit Bettkasten)	569	62,0%
Rollcontainer	363	39,5%
Bett (ohne Bettkasten)	277	30,2%



Befragung zur Wohnzufriedenheit vom 20.11. bis 10.12.2006 - Ergebnisse

Welchem Fußbodenbelag geben Sie den Vorzug?

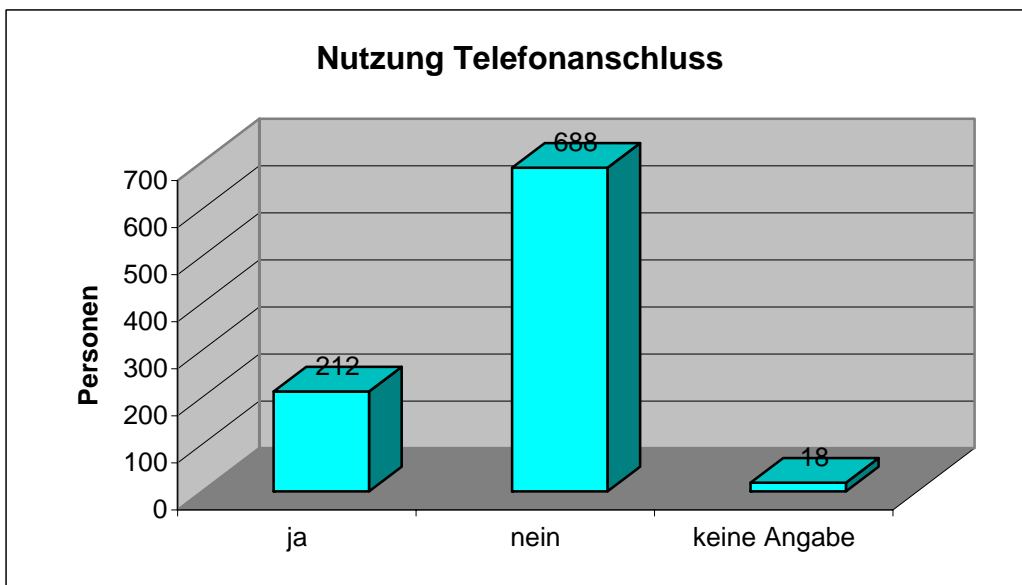
Fußbodenbelag	Anzahl	
Laminat	488	53,2%
Linoleum	228	24,8%
Teppichboden	177	19,3%
keine Angabe	25	2,7%



Befragung zur Wohnzufriedenheit vom 20.11. bis 10.12.2006 - Ergebnisse

Nutzen Sie Ihren Telefonanschluss im Zimmer?

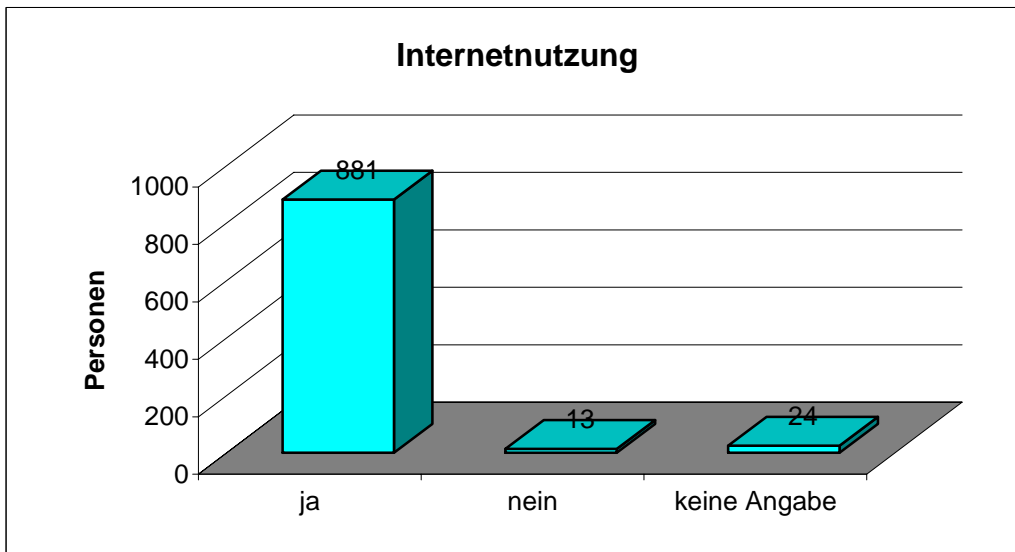
Nutzung Telefonanschluss	Anzahl	
ja	212	23,1%
nein	688	74,9%
keine Angabe	18	2,0%



Befragung zur Wohnzufriedenheit vom 20.11. bis 10.12.2006 - Ergebnisse

Nutzen Sie Ihren Internetzugang im Zimmer?

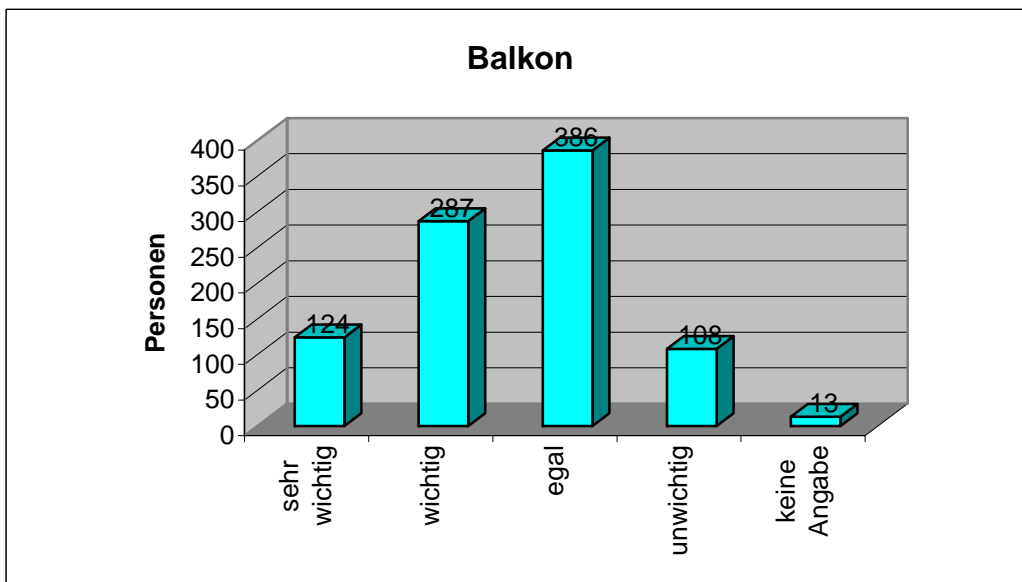
Internetnutzung	Anzahl	
ja	881	96,0%
nein	13	1,4%
keine Angabe	24	2,6%



Befragung zur Wohnzufriedenheit vom 20.11. bis 10.12.2006 - Ergebnisse

Wie wichtig ist Ihnen ein Balkon für Ihr Zimmer?

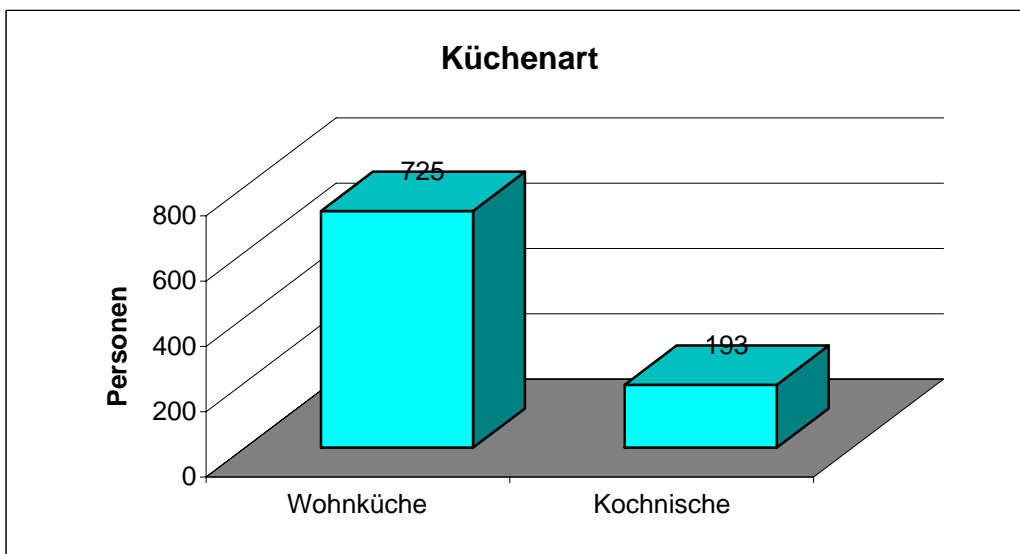
Balkon	Anzahl	
sehr wichtig	124	13,5%
wichtig	287	31,3%
egal	386	42,0%
unwichtig	108	11,8%
keine Angabe	13	1,4%



Befragung zur Wohnzufriedenheit vom 20.11. bis 10.12.2006 - Ergebnisse

Welcher Art Küche geben Sie den Vorzug?

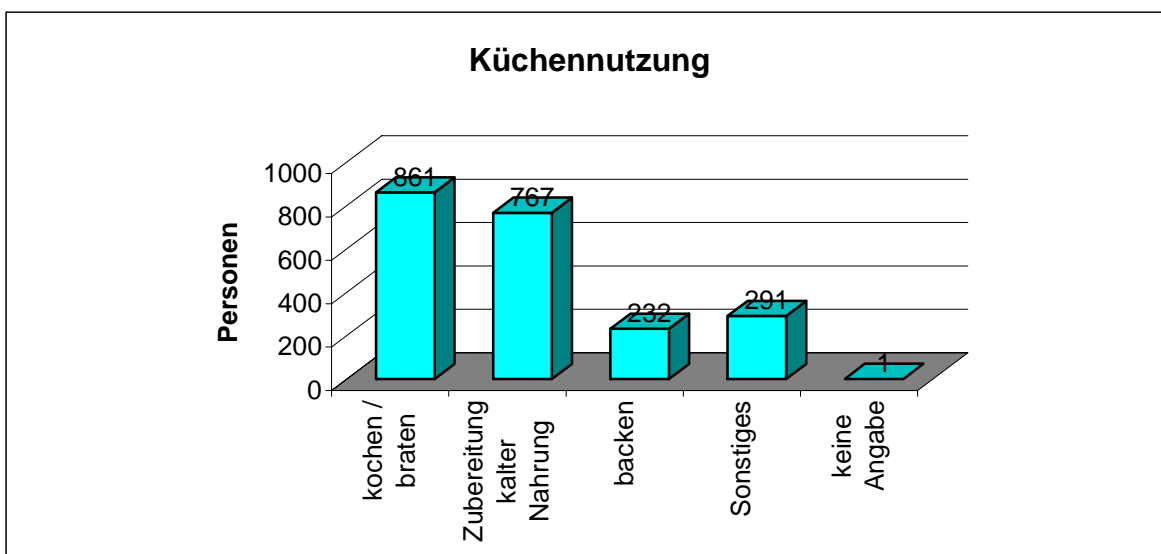
Küchenart	Anzahl	
Wohnküche	725	79,0%
Kochnische	193	21,0%



Befragung zur Wohnzufriedenheit vom 20.11. bis 10.12.2006 - Ergebnisse

Wie nutzen Sie Ihre Küche?

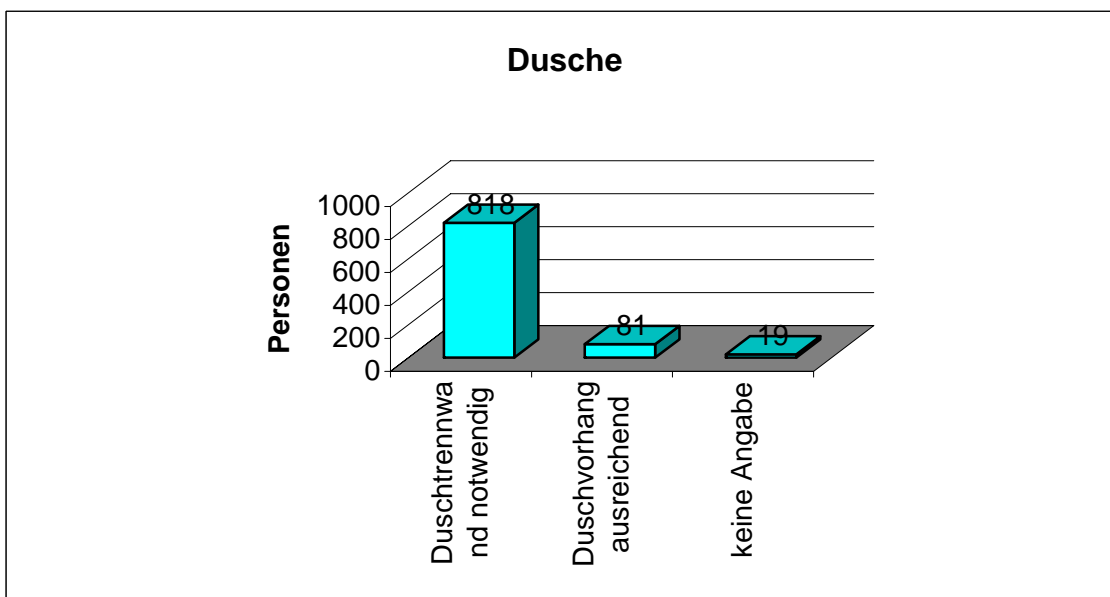
Küchennutzung	Anzahl	
kochen / braten	861	93,8%
Zubereitung kalter Nahrung	767	83,6%
backen	232	25,3%
Sonstiges	291	31,7%
keine Angabe	1	0,1%



Befragung zur Wohnzufriedenheit vom 20.11. bis 10.12.2006 - Ergebnisse

Ist ein Duschvorhang ausreichend oder ist eine Duschtrennwand notwendig?

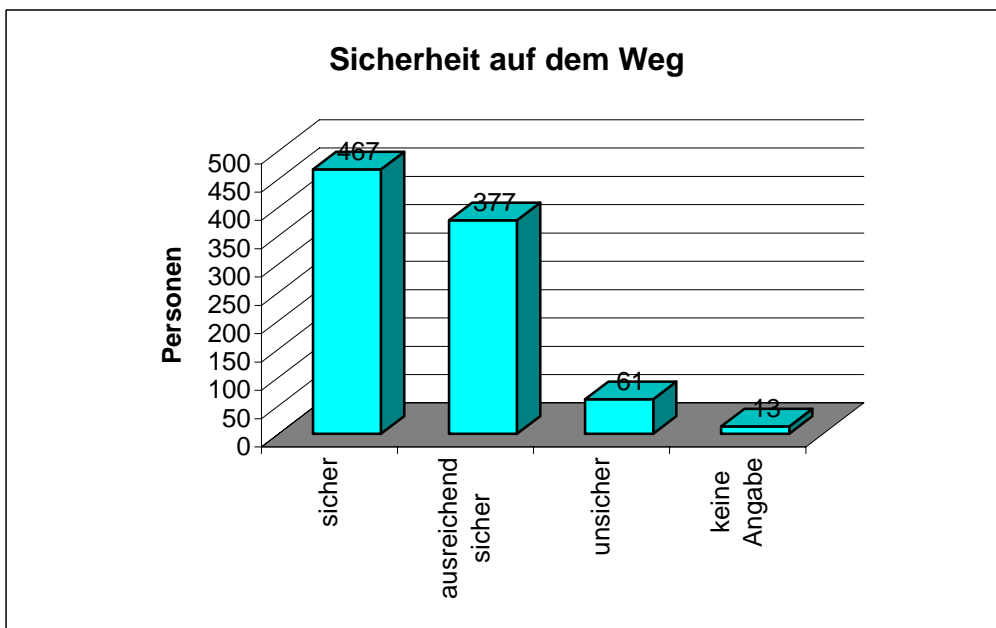
Dusche	Anzahl	
Duschtrennwand notwendig	818	89,1%
Duschvorhang ausreichend	81	8,8%
keine Angabe	19	2,1%



Befragung zur Wohnzufriedenheit vom 20.11. bis 10.12.2006 - Ergebnisse

Wie sicher fühlen Sie sich auf den Weg ins Wohnheim?

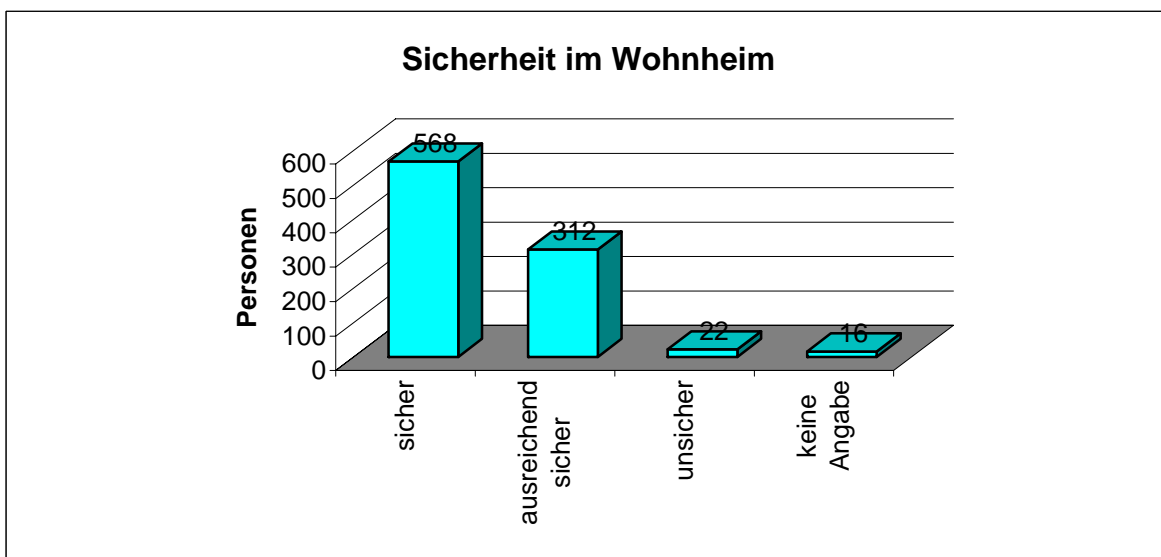
Sicherheit auf dem Weg	Anzahl	
sicher	467	50,9%
ausreichend sicher	377	41,1%
unsicher	61	6,6%
keine Angabe	13	1,4%



Befragung zur Wohnzufriedenheit vom 20.11. bis 10.12.2006 - Ergebnisse

Wie sicher fühlen Sie sich im Wohnheim?

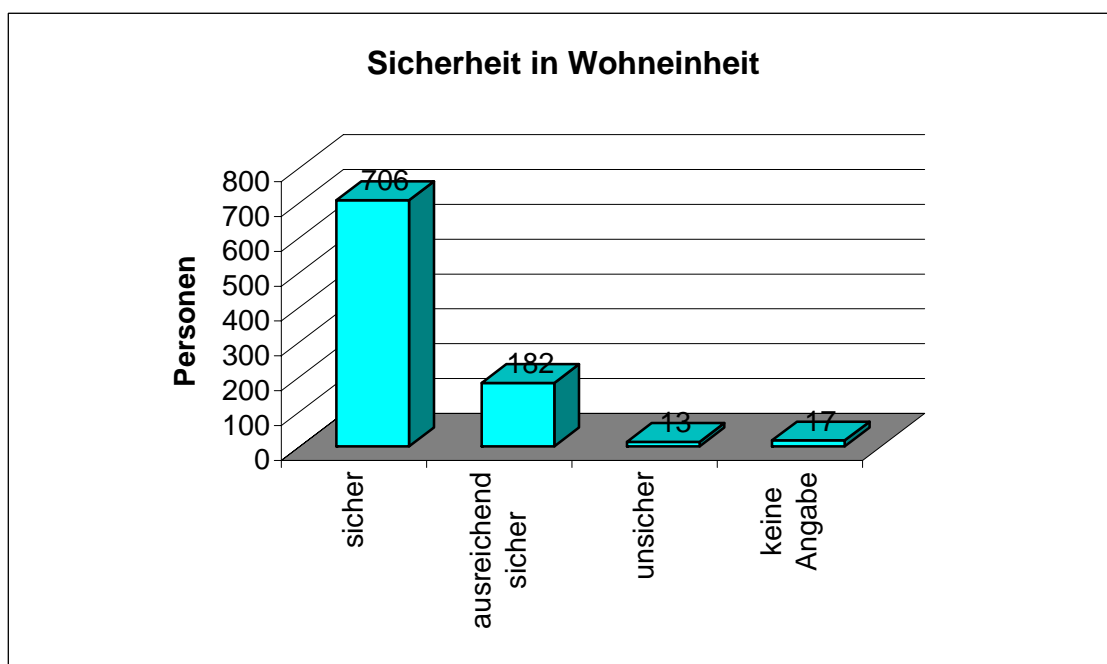
Sicherheit im Wohnheim	Anzahl	
sicher	568	61,9%
ausreichend sicher	312	34,0%
unsicher	22	2,4%
keine Angabe	16	1,7%



Befragung zur Wohnzufriedenheit vom 20.11. bis 10.12.2006 - Ergebnisse

Wie sicher fühlen Sie sich in Ihrer Wohneinheit?

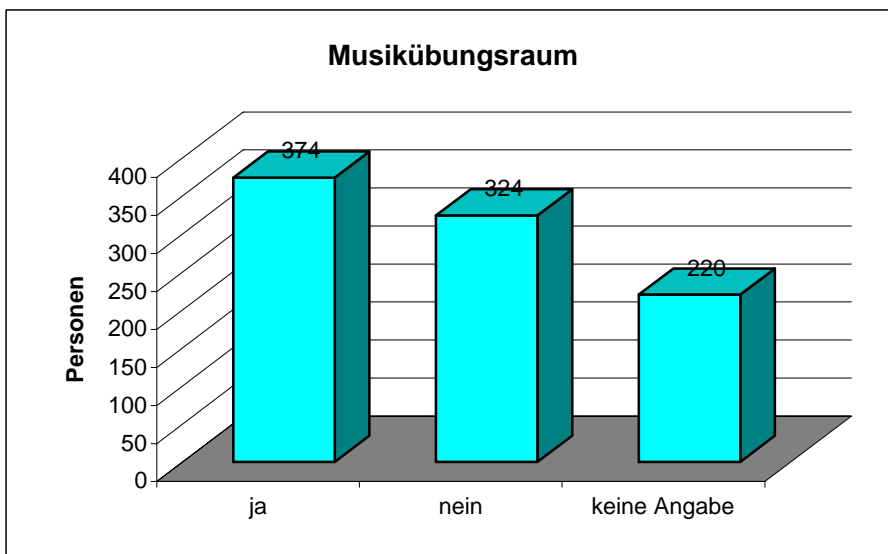
Sicherheit in Wohneinheit	Anzahl	
sicher	706	76,9%
ausreichend sicher	182	19,8%
unsicher	13	1,4%
keine Angabe	17	1,9%



Befragung zur Wohnzufriedenheit vom 20.11. bis 10.12.2006 - Ergebnisse

Welche Gemeinschaftsräume sollten im Wohnheim vorhanden sein?

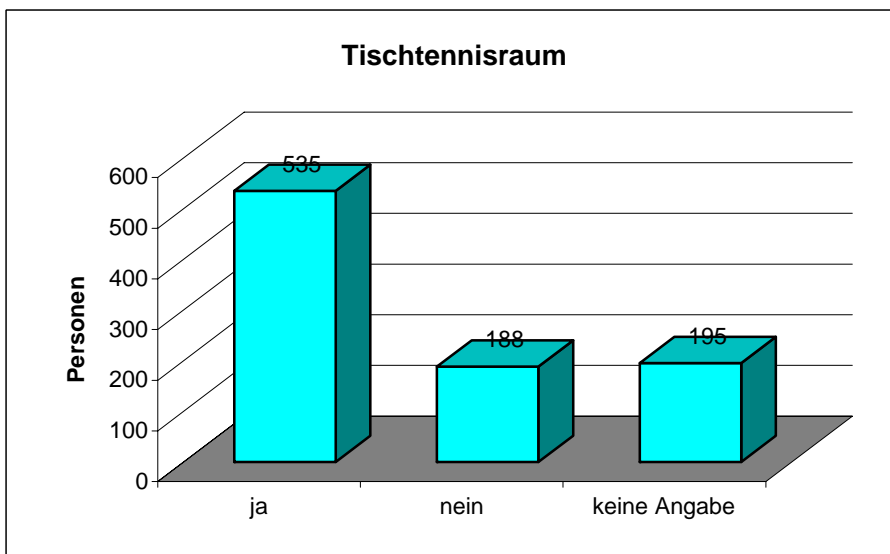
Musikübungsraum	Anzahl	
ja	374	40,7%
nein	324	35,3%
keine Angabe	220	24,0%



Befragung zur Wohnzufriedenheit vom 20.11. bis 10.12.2006 - Ergebnisse

Welche Gemeinschaftsräume sollten im Wohnheim vorhanden sein?

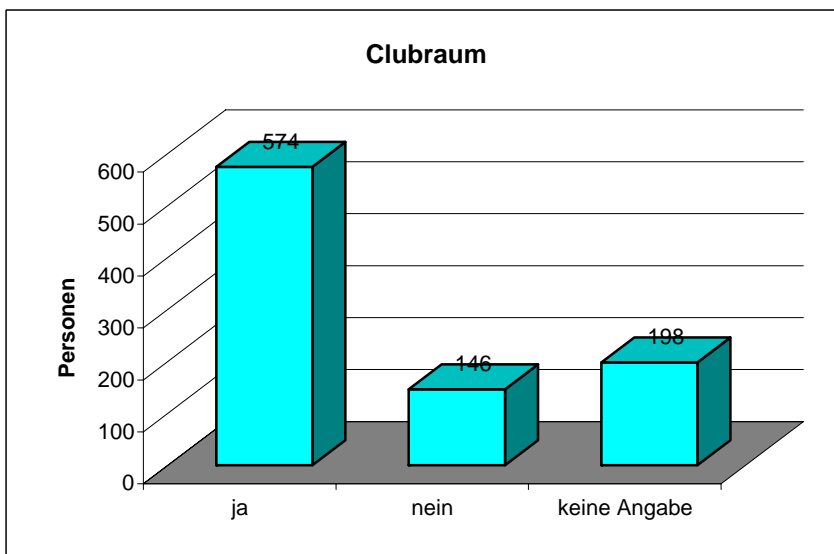
Tischtennisraum	Anzahl	
ja	535	58,3%
nein	188	20,5%
keine Angabe	195	21,2%



Befragung zur Wohnzufriedenheit vom 20.11. bis 10.12.2006 - Ergebnisse

Welche Gemeinschaftsräume sollten im Wohnheim vorhanden sein?

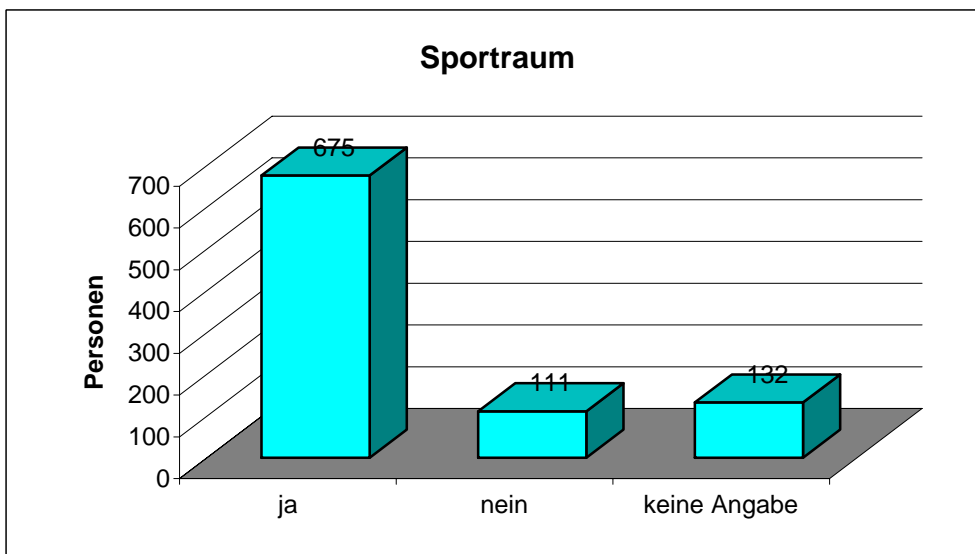
Clubraum	Anzahl	
ja	574	62,5%
nein	146	15,9%
keine Angabe	198	21,6%



Befragung zur Wohnzufriedenheit vom 20.11. bis 10.12.2006 - Ergebnisse

Welche Gemeinschaftsräume sollten im Wohnheim vorhanden sein?

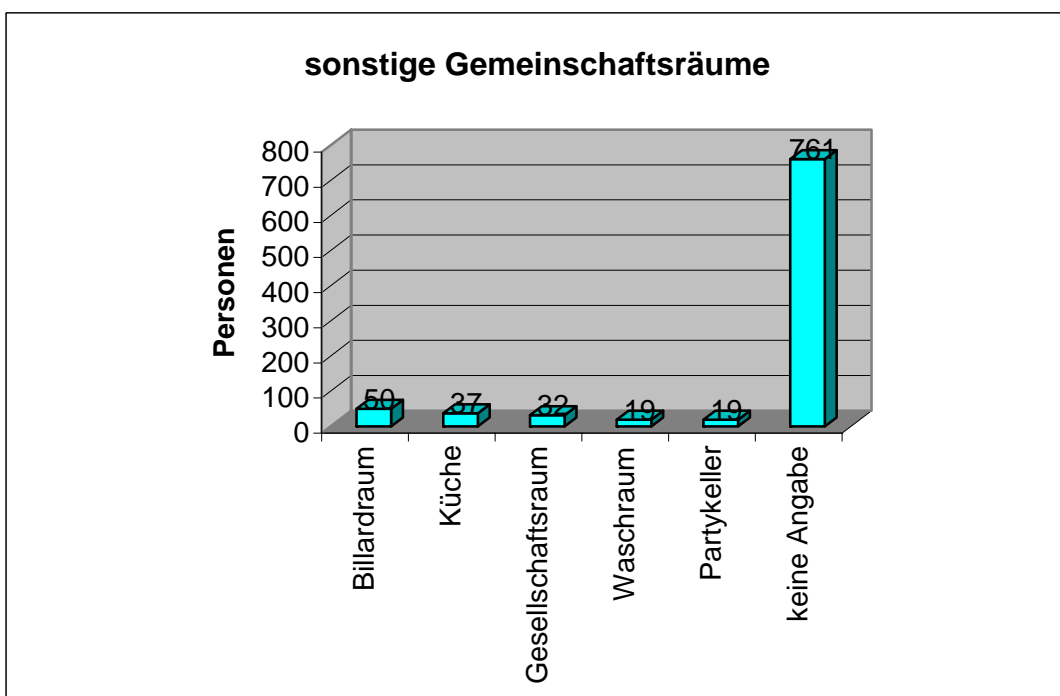
Sport-/ Fitnessraum	Anzahl	
ja	675	73,5%
nein	111	12,1%
keine Angabe	132	14,4%



Befragung zur Wohnzufriedenheit vom 20.11. bis 10.12.2006 - Ergebnisse

Welche Gemeinschaftsräume sollten im Wohnheim vorhanden sein?

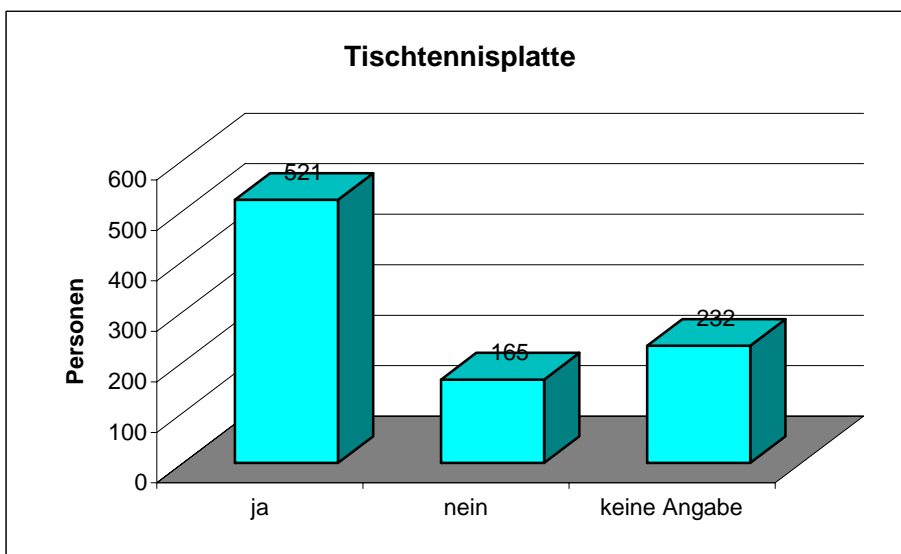
sonstige Gemeinschaftsräume	Anzahl	
Billardraum	50	5,4%
Küche	37	4,0%
Gesellschaftsraum	32	3,5%
Waschraum	19	2,1%
Partykeller	19	2,1%
keine Angabe	761	82,9%



Befragung zur Wohnzufriedenheit vom 20.11. bis 10.12.2006 - Ergebnisse

Welche Möglichkeiten sollten in den Außenanlage angeboten werden?

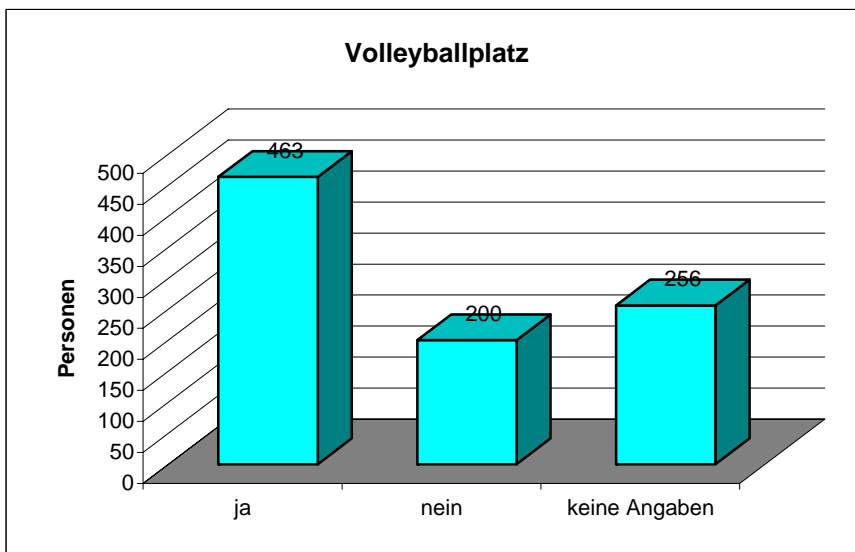
Tischtennisplatten	Anzahl	
ja	521	56,8%
nein	165	18,0%
keine Angabe	232	25,3%



Befragung zur Wohnzufriedenheit vom 20.11. bis 10.12.2006 - Ergebnisse

Welche Möglichkeiten sollten in den Außenanlage angeboten werden?

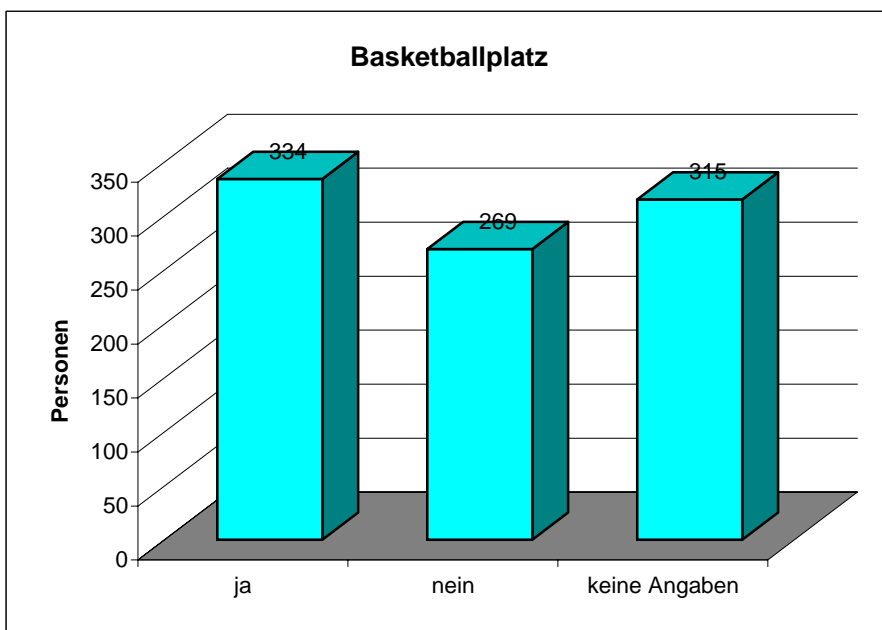
Volleyballplatz	Anzahl	
ja	463	50,4%
nein	200	21,8%
keine Angaben	256	27,9%



Befragung zur Wohnzufriedenheit vom 20.11. bis 10.12.2006 - Ergebnisse

Welche Möglichkeiten sollten in den Außenanlagen angeboten werden?

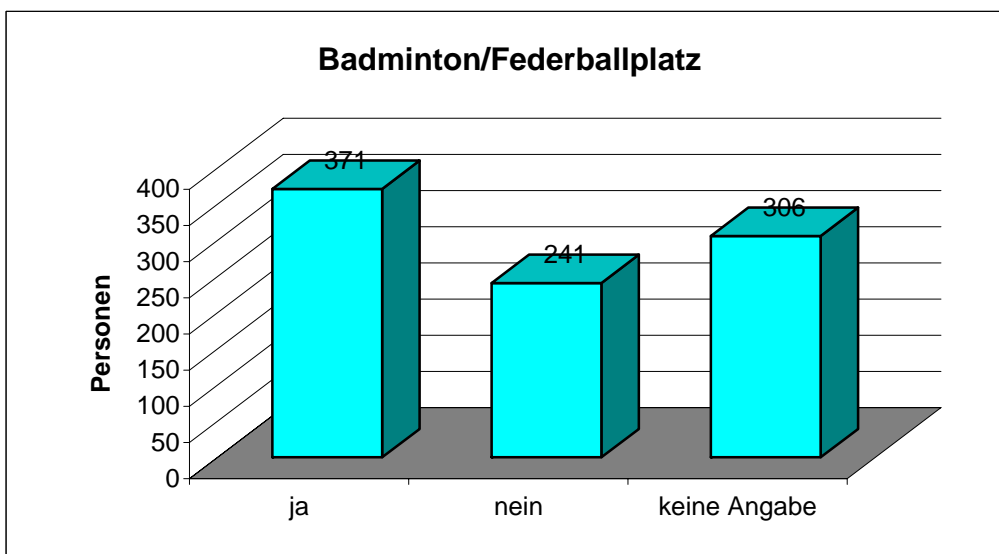
Basketballplatz	Anzahl	
ja	334	36,4%
nein	269	29,3%
keine Angaben	315	34,3%



Befragung zur Wohnzufriedenheit vom 20.11. bis 10.12.2006 - Ergebnisse

Welche Möglichkeiten sollten in den Außenanlagen angeboten werden?

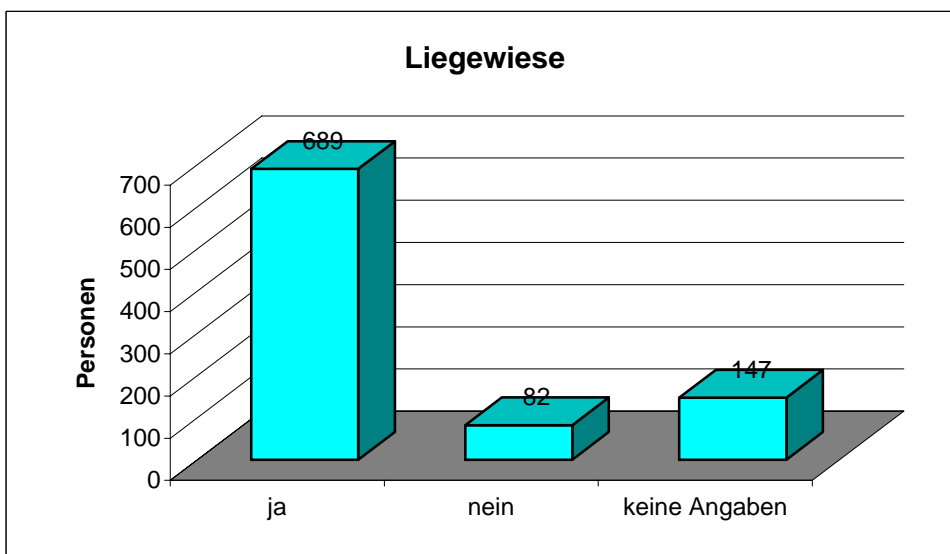
Badminton/Federballplatz	Anzahl	
ja	371	40,4%
nein	241	26,3%
keine Angabe	306	33,3%



Befragung zur Wohnzufriedenheit vom 20.11. bis 10.12.2006 - Ergebnisse

Welche Möglichkeiten sollten in den Außenanlagen angeboten werden?

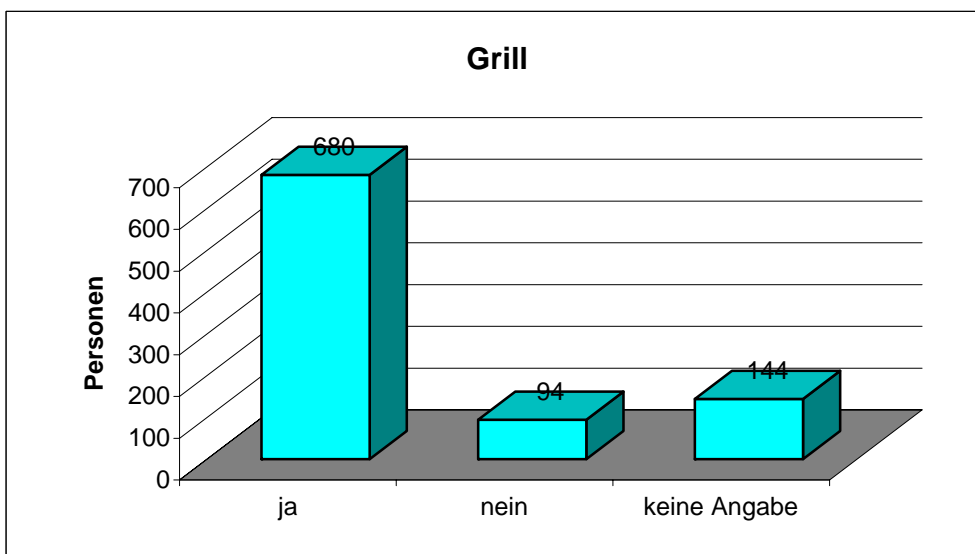
Liegewiese	Anzahl	
ja	689	75,1%
nein	82	8,9%
keine Angaben	147	16,0%



Befragung zur Wohnzufriedenheit vom 20.11. bis 10.12.2006 - Ergebnisse

Welche Möglichkeiten sollten in den Außenanlagen angeboten werden?

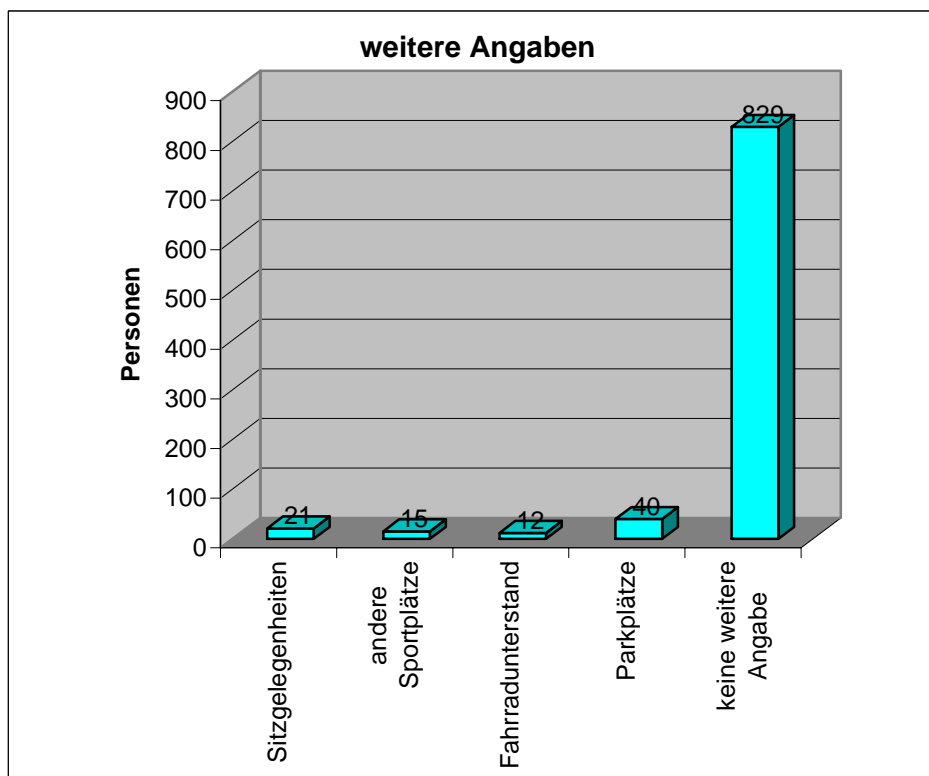
Grill	Anzahl	
ja	680	74,1%
nein	94	10,2%
keine Angabe	144	15,7%



Befragung zur Wohnzufriedenheit vom 20.11. bis 10.12.2006 - Ergebnisse

Welche Möglichkeiten sollten in den Außenanlagen angeboten werden?

weitere Angaben	Anzahl	
Sitzgelegenheiten	21	2,3%
andere Sportplätze	15	1,6%
Fahrradunterstand	12	1,3%
Parkplätze	40	4,4%
keine weitere Angabe	829	90,3%

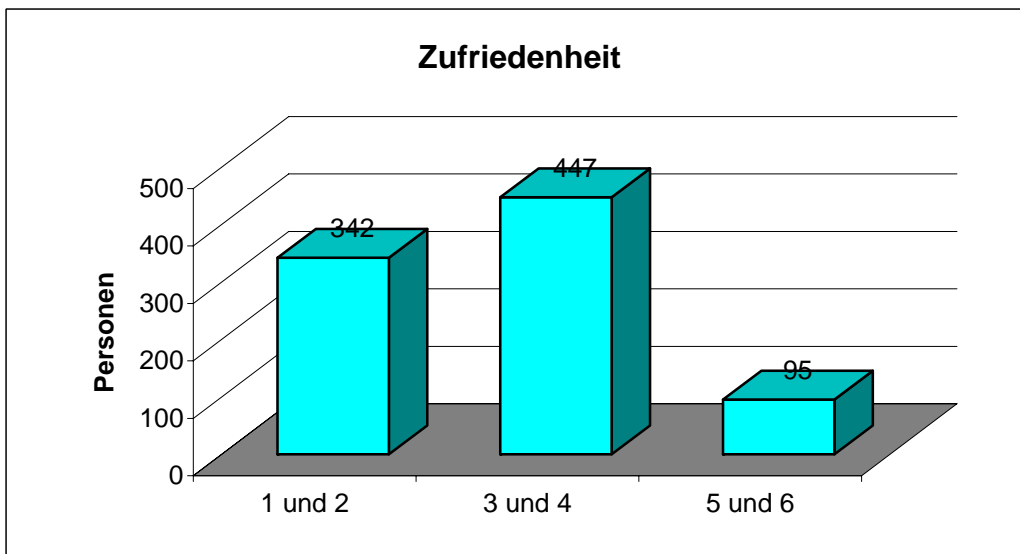


Befragung zur Wohnzufriedenheit vom 20.11. bis 10.12.2006 - Ergebnisse

Sind Sie mit der Außengestaltung des Wohnheims zufrieden?

Zufriedenheit	Anzahl	
1 und 2	342	37,3%
3 und 4	447	48,7%
5 und 6	95	10,3%

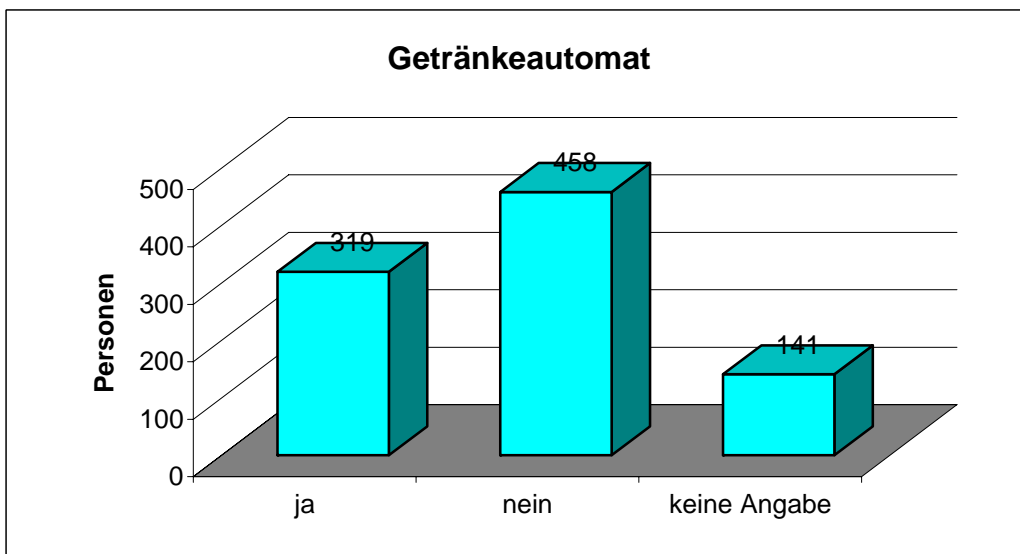
Gesamtdurchschnitt	3,0
--------------------	-----



Befragung zur Wohnzufriedenheit vom 20.11. bis 10.12.2006 - Ergebnisse

Sollten im Wohnheim folgende Automaten vorhanden sein?

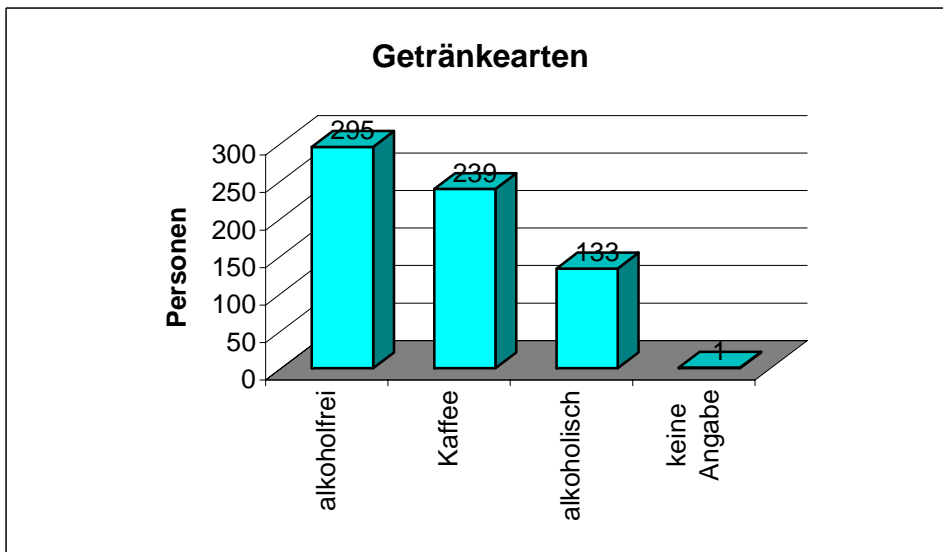
Getränkeautomat	Anzahl	
ja	319	34,7%
nein	458	49,9%
keine Angabe	141	15,4%



Befragung zur Wohnzufriedenheit vom 20.11. bis 10.12.2006 - Ergebnisse

Welche Getränke sollten angeboten werden?

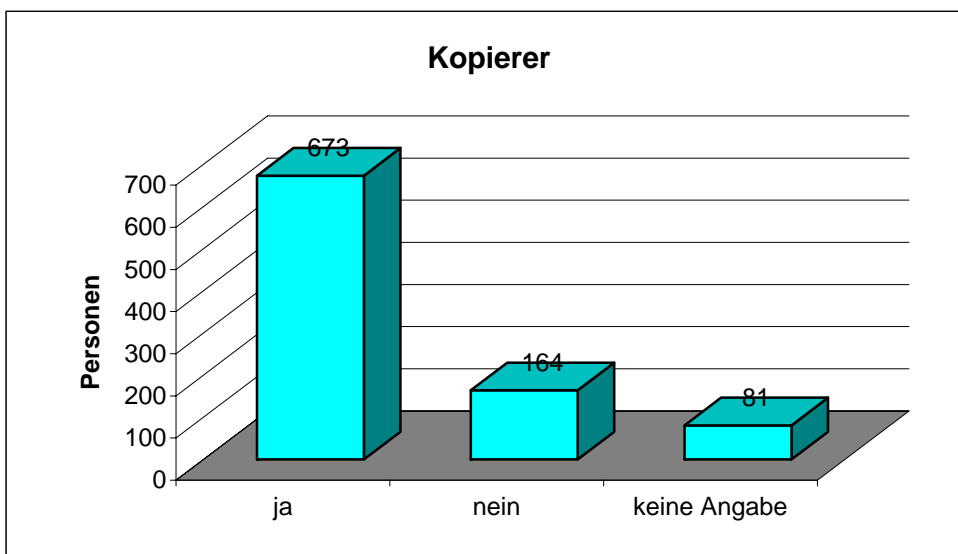
Getränkearten	Anzahl	
alkoholfrei	295	32,1%
Kaffee	239	26,0%
alkoholisch	133	14,5%
keine Angabe	1	0,1%



Befragung zur Wohnzufriedenheit vom 20.11. bis 10.12.2006 - Ergebnisse

Sollten im Wohnheim folgende Automaten vorhanden sein?

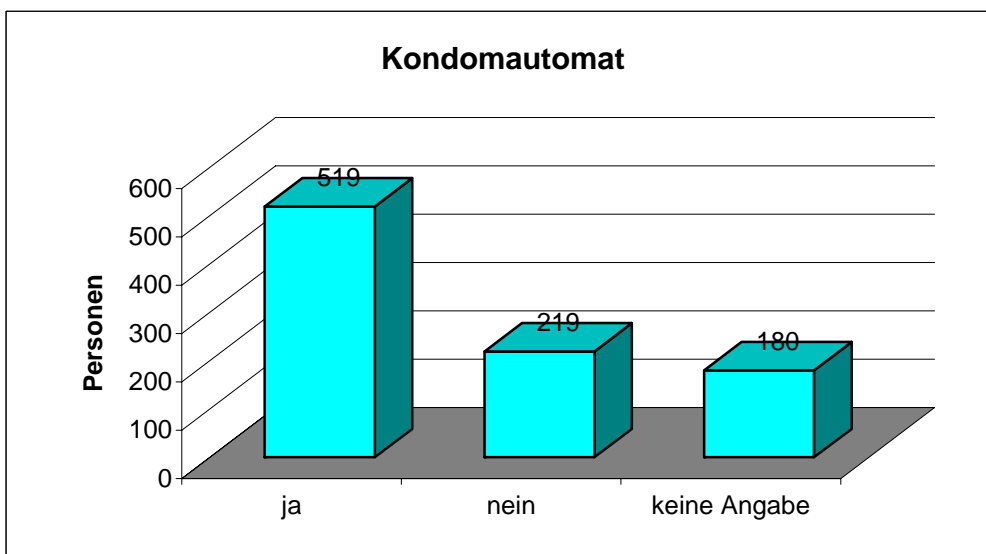
Kopierer	Anzahl	
ja	673	73,3%
nein	164	17,9%
keine Angabe	81	8,8%



Befragung zur Wohnzufriedenheit vom 20.11. bis 10.12.2006 - Ergebnisse

Sollten im Wohnheim folgende Automaten vorhanden sein?

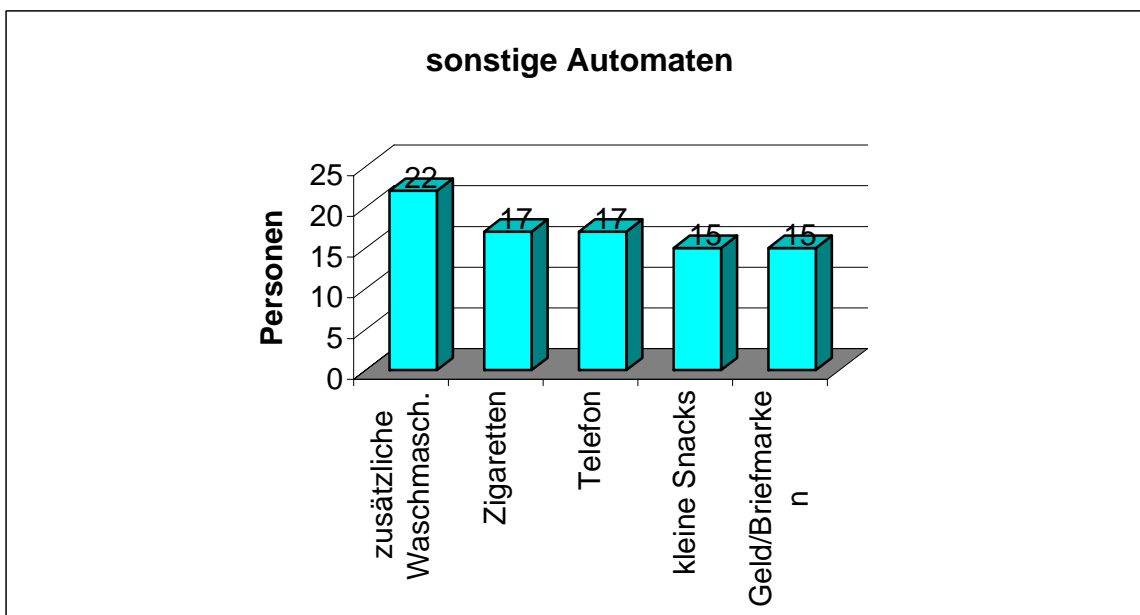
Kondomautomat	Anzahl	
ja	519	56,5%
nein	219	23,9%
keine Angabe	180	19,6%



Befragung zur Wohnzufriedenheit vom 20.11. bis 10.12.2006 - Ergebnisse

Sollten im Wohnheim folgende Automaten vorhanden sein?

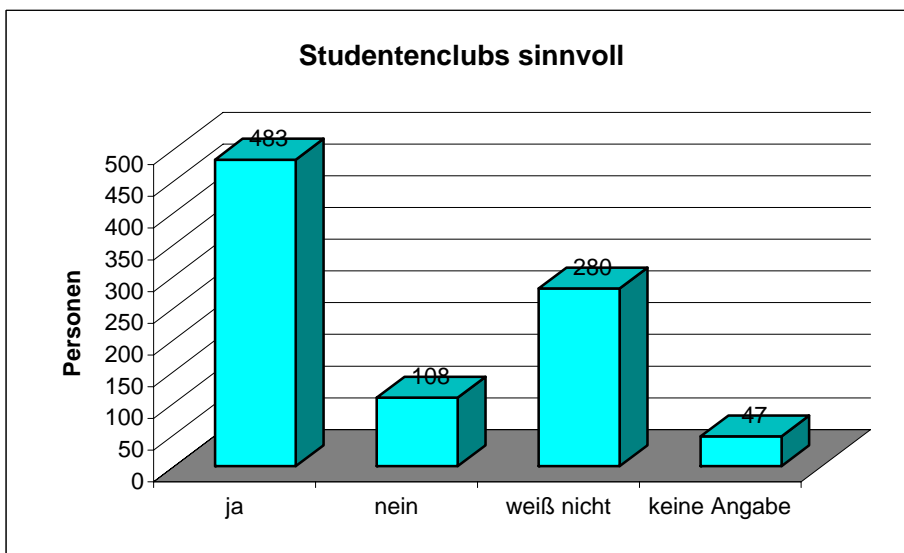
sonstige Automaten	Anzahl	
zusätzliche Waschmasch.	22	2,4%
Zigaretten	17	1,9%
Telefon	17	1,9%
kleine Snacks	15	1,6%
Geld/Briefmarken	15	1,6%



Befragung zur Wohnzufriedenheit vom 20.11. bis 10.12.2006 - Ergebnisse

Wie sinnvoll finden Sie Studentenclubs in Wohnheimen?

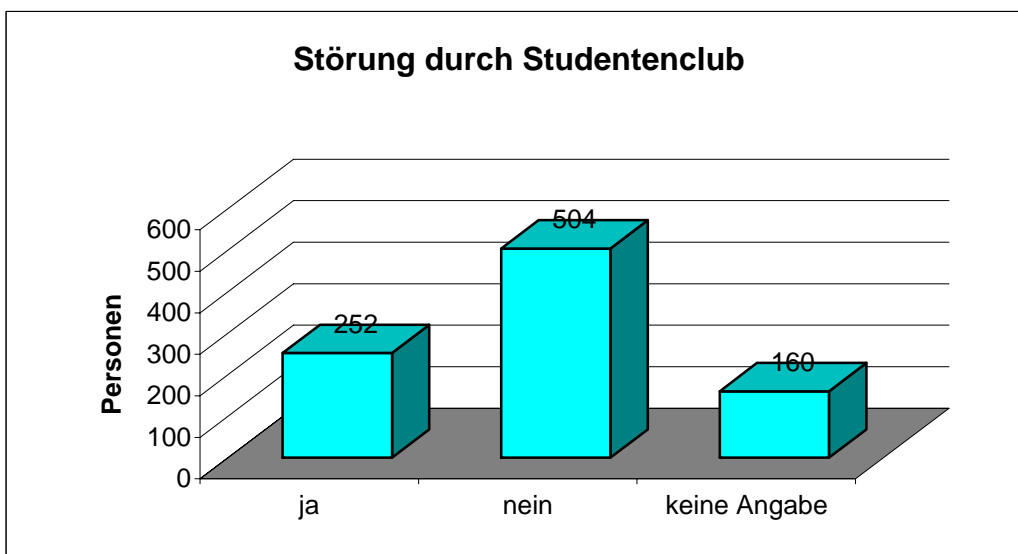
Studentenclubs sinnvoll	Anzahl	
ja	483	52,6%
nein	108	11,8%
weiß nicht	280	30,5%
keine Angabe	47	5,1%



Befragung zur Wohnzufriedenheit vom 20.11. bis 10.12.2006 - Ergebnisse

Fühlen Sie sich gestört von den Studentenclubs?

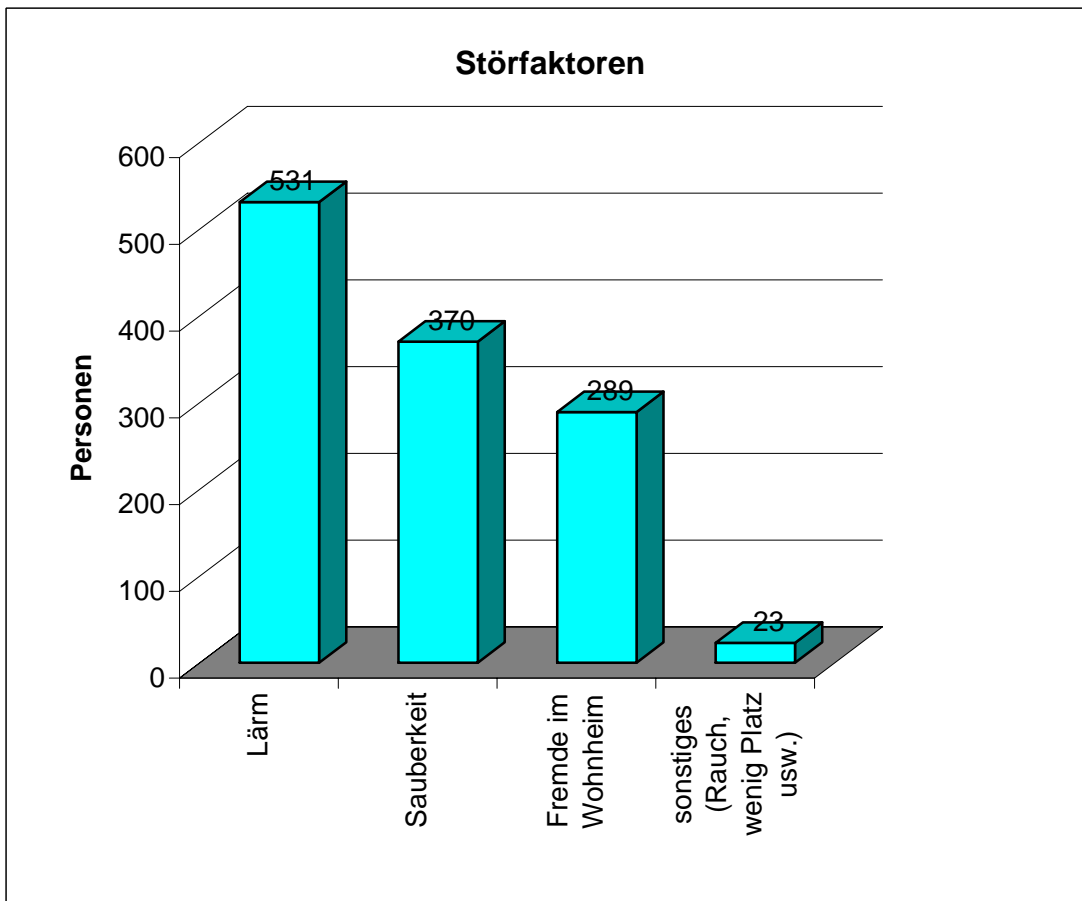
Störung durch Studentenclubs	Anzahl	
ja	252	27,5%
nein	504	54,9%
keine Angabe	160	17,4%



Befragung zur Wohnzufriedenheit vom 20.11. bis 10.12.2006 - Ergebnisse

Was sehen Sie als Störfaktor?

Wert	Anzahl	
Lärm	531	57,8%
Sauberkeit	370	40,3%
Fremde im Wohnheim	289	31,5%
sonstiges (Rauch, wenig Platz usw.)	23	2,5%



Befragung zur Wohnzufriedenheit vom 20.11. bis 10.12.2006 - Ergebnisse

Sind Sie an einem Mietparkplatz in der Nähe Ihres Wohnheims interessiert?

Mietparkplatz	Anzahl	
ja	209	22,8%
nein	624	68,0%
keine Angabe	85	9,3%

